



Landbúnaðarháskóli Íslands ÁRSSKÝRSLA 2019



Útgefandi:

Landbúnaðarháskóli Íslands

www.lbhi.is

Ritstjórn & uppsetning: Rósa Björk Jónsdóttir & Þórunn Edda Bjarnadóttir

Yfirlstur: Guðrún Þórðardóttir & Ragnheiður I. Þórarinsdóttir

Myndir á forsíðu: úr safni skólans

Útgefið: Október 2020

Efnisyfirlit

Efnisyfirlit	3
Viðburðaríkt ár hjá Landbúnaðarháskóla Íslands	4
Háskólaráð Landbúnaðarháskóla Íslands.....	5
Gæðamál	6
Auðlinda- og umhverfisdeild	8
Starfs- og endurmenntunardeild.....	10
Rannsóknasvið	13
Kennslusvið.....	15
Brautskráðir nemendur frá Lbhí	17
Landgræðsluskóli Háskóla Sameinuðu þjóðanna	19
Rekstrar- og þjónustusvið	23
Fjármál	25
Markaðs- og kynningarmál	26
Rit Lbhí.....	29
Ritaskrá starfsmanna - ritrýnt efni	30
Sjóðir á vegum skólans	36
Starfsfólk.....	37
Brautskráning Lbhí 2019	40

Viðburðaríkt ár hjá Landbúnaðarháskóla Íslands

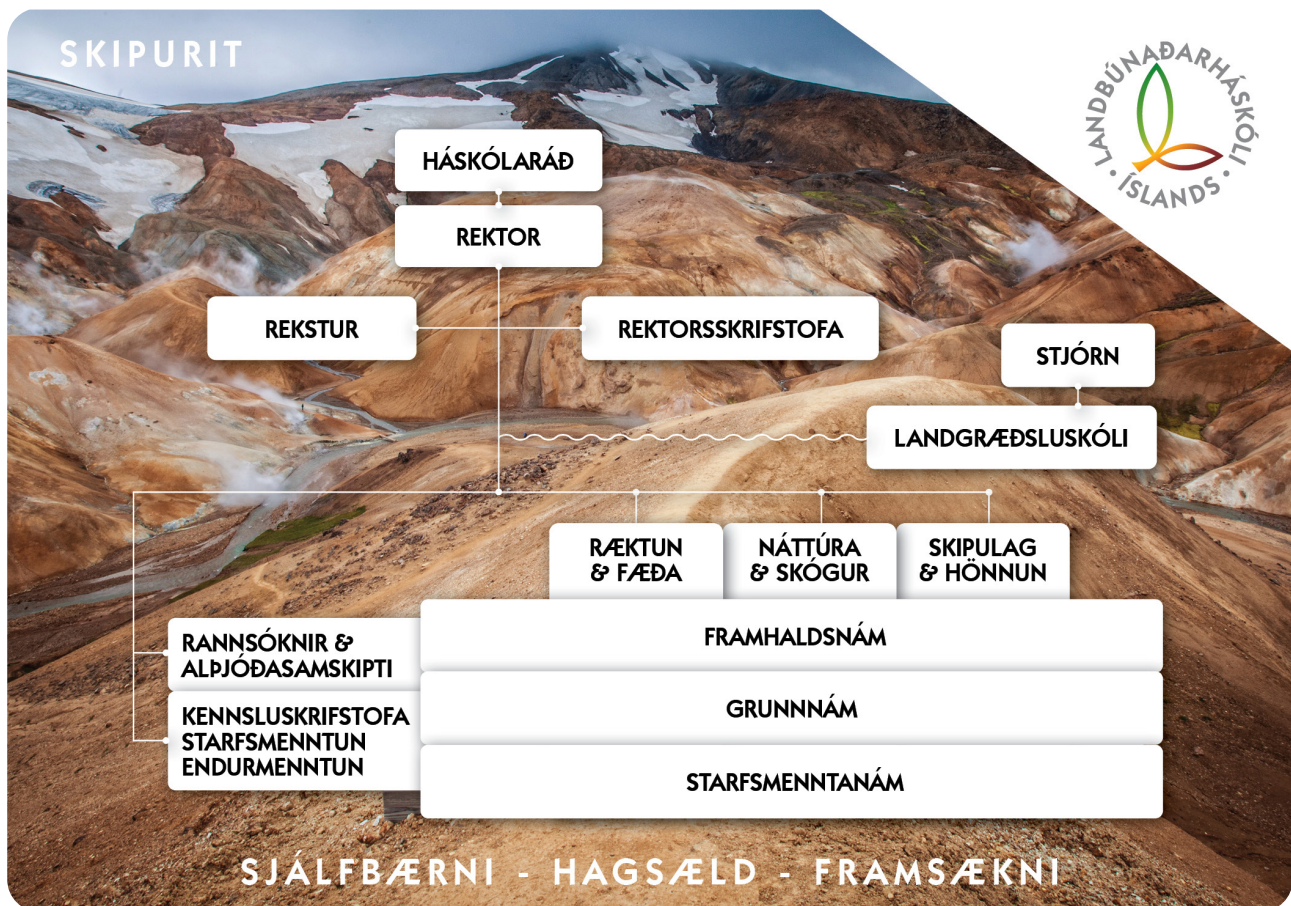
RAGNHEIÐUR I. ÞÓRARINSDÓTTIR, REKTOR

Árið 2019 var viðburðaríkt hjá Landbúnaðarháskóla Íslands. Fyrri hluta ársins var unnið ótullega að því að ljúka stefnumótun fyrir skólann og í júní var stefna til fimm ára formlega samþykkt. Ný stefna leggur áherslu á að stórauka rannsóknir og þróun, bæta innviði skólans og efla kennslu á öllum námsstigum. Fjölga á starfsmönnum og nemendum á öllum námsstigum og aukinn kraftur er lagður í að sækja fjármagn í erlenda og innlenda samkeppnissjóði og efla samstarf við hagaðila.

Í nýrri stefnu er einnig lögð áhersla á aukið samstarf milli starfsstöðva skólans, en Landbúnaðarháskóli Íslands hefur þrjár meginstarfsstöðvar: á Hvanneyri í Borgarbyggð, Reykjum í Ölfusi og Keldnaholti í Reykjavík. Auk þess rekur skólinn Hvanneyrabúið,

sauðfjárbúið að Hesti, hestamiðstöðina á Mið-Fossum, Landbúnaðarsafnið á Hvanneyri og Nemendagarða, sem styðja við kennslu skólans, rannsókn- og þróunarstarf sem og nýsköpunarstarf skólans.

Í anda nýrrar stefnu var unnið að gerð nýs skipurits sem var formlega samþykkt á haustmánuðum. Í nýju skipuriti eru þrjár fagdeildir: Ræktun & fæða, Náttúra & umhverfi og Skipulag & hönnun. Í öllum deildum er boðið upp á nám á þremur námsstigum: Starfsmenntanam á framhaldsskólastigi, Grunnám (BS) og Framhaldsnám (MS og PhD). Þetta undirstrikar sérstöðu skólans sem hefur upp á að bjóða einstaka innviði fyrir verklegt og bóklegt nám. Lögð er áhersla á samstarf milli námsstiga en ekki



síður þvert á fagsvið. Til að styðja við fagdeildirnar eru sterkar stoðþjónustueiningar: Kennsluskrifstofa, Rannsóknir- og alþjóðasamskipti, Fjármál og rekstur og Rektorsskrifstofa.

Nýir sérfræðingar voru ráðnir til starfa á árinu og nemendum hefur fjölgað, sérstaklega á sviði náttúru- og umhverfisvísinda og skógfræði. Nokkrir nýir styrkir fengust m.a. til að ráða doktorsnemendur sem munu m.a. styðja við vaxandi alþjóðasamstarf og bæta innviði.

Nemendur Landgræðsluskólans sem komu í sex mánaða þjálfun voru 21 á árinu og er það nýtt met í fjölda. Einn nemandi Landgræðsluskólans lauk meistaraþáttu og annar hóf doktorsnám, en þetta

eru fyrstu nemendur Landgræðsluskólans sem taka áframhaldandi nám við skólann. Á árinu var unnið að skipulagsbreytingum þar sem Landgræðsluskólinn var færður frá Háskóla Sameinuðu þjóðanna til UNESCO. Tóku þær breytingar formlega gildi um áramótin 2019/2020 og starfa allir fjórir skólar sem áður tilheyrðu Háskóla Sameinuðu þjóðanna nú undir merkjum GRÓ og sameiginlegri stjórn og framkvæmdastjóra á vegum utanríkisráðuneytisins. Landgræðsluskólinn er áfram hýstur hjá Landbúnaðarháskóla Íslands og fjölmörg ný tækifæri liggja í loftinu.

Nemendum, starfsfólki og hagaðilum er þakkað fyrir framúrskarandi samstarf á árinu 2019.

Háskólaráð Landbúnaðarháskóla Íslands

Háskólaráð 2019 (frá janúar 2019)

- Ragnheiður I Þórarinsdóttir, rektor LbhÍ.
- Bjarni Diðrik Sigurðsson (fulltrúi starfsmanna) - Til vara: Berglind Orradóttir.
- Jóhannes Kristjánsson (fulltrúi starfsmanna) - Til vara: Þórey Ólöf Gylfadóttir.
- Gunnfríður Elín Hreiðarsdóttir, Sviðsstjóri hjá RML (fulltrúi menntamálaráðherra) - Til vara: Þorvaldur Jónsson.
- Sunna Þórarinsdóttir, fulltrúi nemenda.
- Guðrún Eik Skúladóttir, bóndi á Tannstaðabakka í Hrutafirði - Til vara: Hrönn Jörundsóttir.
- Halldór Þorgeirsson, fráfaramandi forstjóri UNFCCC og formaður Loftslagsráðs - Til vara: Hrönn Jörundsóttir.

Gæðamál

ÞÓRANNA JÓNSDÓTTIR, MANNAUÐS- OG GÆÐASTJÓRI

Brita Berglund sinnti starfi sviðsstjóra kennslu- og gæðamála framan af ári, en um mitt ár tók hún við starfi hjá Landgræðsluskólanum. Þá lét Arna Garðarsdóttir af störfum mannauðsstjóra í lok sumars. Þóranna Jónsdóttir tók tímabundið við sameinuðu starfi mannauðs- og gæðastjóra og gegndi því til loka árs en þá hafði Guðmunda Smáradóttir verið ráðin í starfið.

Áfangaskýrsla LbhÍ

Á árinu 2019 var komið að áfangaskýrslu LbhÍ til gæðaráðs háskólanna (e. *Mid-Term Review*), sem er liður í stofnanaúttekt (Institution Wide Review) skólans. Fjölamargir starfsmenn komu að gerð skýrslunnar sem tíundaði þá þróun sem átt hafði sér stað frá síðustu stofnanaúttekt árið 2013, og hvernig verið væri að vinna í þeim þáttum sem gæðaráðið benti á að þörfnuðust umbóta. Skýrslunni var skilað til gæðaráðsins í byrjun september. Undir lok september komu Dr. Ellen Hazelkorn, tengiliður LbhÍ við gæðaráðið og Sigurður Óli Sigurðsson frá Rannís til fundar við rektor og gæðastjóra. Efni fundarins, var að fara yfir efni skýrslunnar og áætlanir skólans um áframhaldandi þróun, auk þess sem gestirnir ræddu við fulltrúa starfsmanna og nemenda. Fundurinn fór fram á Keldnaholti og stóð daglangt. Fulltrúar gæðaráðsins lýstu mikilli ánægju með það starf sem unnið hafði verið við skólann síðustu misserin. Þá þótti þeim áform um áframhaldandi þróun, tengd nýrri stefnu og fyrirhuguðum skipulagsbreytingum afar jákvæð og merki um að skólinn væri að eflast.

Í byrjun september kom formaður gæðaráðs íslenskra háskóla Dr Andréa Sursock í óformlega heimsókn á Hvanneyri. Umræður snérist meðal annars um nýja stefnu skólans og hugmyndir um

breytt skipulag. Dr. Surscock hafði sérstaklega á orði að henni hugnuðust vel hugmyndir um aukna samþættingu á fagþekkingu milli starfsmenntanáms og háskólanáms og þekkti nokkur dæmi þess að sú leið hafi verið farin með góðum árangri og styrkingu náms á öllum námsstigum.

Stefnumörkun - nýtt skipurit

Vinna við stefnumörkunarferli skólans sem hófst árið 2018 hélt áfram á vordögum. Afrakstur vinnu ársins á undan var tekinn saman í tillögur sem rýndar voru á umræðu- og samráðsfundum með starfsmönnum og nemendum í febrúar, mars og apríl. Í byrjun júní var svo haldinn kynningar- og samráðsfundur með hagaðilum skólans. Stefnan hlaut stuðning háskólafundar sem haldinn var 18. júní og var í kjölfarið formlega samþykkt á fundi háskólaráðs í lok júní. Með útgáfu stefnunnar var mikilvægum áfanga í gæðamálum náð, en stefnan rammar inn þær áherslur, markmið og árangursmælikvarða sem skólinn hefur sett sér til næstu fimm ára.

Þegar ný stefna lá fyrir og í tengslum við áfangaskýrslu til gæðaráðsins var gerð gangskör að því að taka saman allar fyrirliggjandi reglur og stefnur í eina gæðahandbók sem gefin var út á UGLU. Við það tilefni voru ýmsar reglur og stefnur uppfærðar. Gæðahandbókin er lifandi skjal og er enn í vinnslu.

Samhliða innleiðingu á nýrri stefnu gerði rektor tillögu að breyttu skipulagi fyrir skólann. Meginþættir skipulagsbreytinga lutu annarsvegar að mótun þriggja fagsviða og aukinni samþættingu háskólanáms og starfsmenntanáms, og hinsvegar að skýrara skipulagi stoðþjónustu, m.a. með tilkomu rektorsskrifstofu, og skýrara skipulagi kennsluskrifstofu annarsvegar, og rannsókn- og alþjóðamála hinsvegar. Fyrstu

tillögur voru kynntar á háskólafundum þann 18. júní og mótaðar tillögur teknar fyrir á háskólafundum þann 13. september, fundurinn samþykkti að nýtt skipulag skyldi taka gildi frá og með áramótum. Í kjölfarið hófst vinna við breytingar á reglum skólans þannig að þær skýrðu og styddu við nýtt skipulag. Samhliða voru gerðar ýmsar almennar úrbætur á reglunum. Í endurskoðunarferlinu voru reglurnar sendar öllum starfsmönnum til umsagnar. Tillögur að reglubreytingum og útfærslur í nýju skipulagi voru ræddar á starfsmannafundum á öllum starfsstöðvum um miðjan nóvember og á háskólafundum þann 10. desember. Stefnt er að því að ljúka reglubreytingum snemma á árinu 2020.

Jafnlaunavottun

Jafnréttismál voru áfram á dagskrá og hófst vinna við jafnlaunavottun á haustmánuðum. Í tengslum við jafnlaunavottun samþykkti háskólaráð formlega launastefnu og jafnlaunastefnu. Kerfi fyrir mat á verðmæti starfa var unnið með aðstoð frá Háskóla Íslands og rýnt af jafnréttisnefnd sem og trúnaðarmönnum. Skólinn fór í gegnum fyrra stig jafnlaunavottunar í nóvember og stefnt er að síðari hluta vottunar á vormánuðum 2020.

Persónuverndarfulltrúi

Starf persónuverndarfulltrúa, sem innleitt hafði verið á árinu 2018, var sameinað starfi persónuverndarfulltrúa Háskóla Íslands, sem sinnir persónuverndarmálum fyrir LbhÍ í 10% starfshlutfalli.

Auðlinda- og umhverfisdeild

Auðlinda- og umhverfisdeild Landbúnaðarháskóla Íslands (Lbhí) sinnir rannsóknum og kennslu í búvísindum, almennum náttúruvísindum, skógfræði, umhverfisskipulagi og skipulagsfræði. Við deildina voru árið 2019 starfræktar fjórar námsbrautir í grunnnámi til bakkalár gráðu (BS): Búvísindi, Náttúru- og umhverfisfræði, Skógfræði og Umhverfisskipulag, auk námsbrautar í Skipulagsfræði til meistaraþrófs (MS) og ný sameiginleg Nordic MS braut (EnCHiL NM) var stofnuð (sjá síðar). Þá býður deildin upp á rannsóknatengt framhaldsnám til meistara- og doktorsgráðu. Mikil áhersla á umhverfismál, landið og nýtingu þess skapar Lbhí sérstöðu meðal háskóla á Íslandi.

Háskólanámið 2019

Árið 2019 útskrifuðust alls 31 nemandi úr háskóladeild Landbúnaðarháskóla Íslands, þar af 7 með meistaraþróf. 104 nemendur hófu nám í háskóladeildunum haustið 2019. Einnig 16 MS-nemar og 5 PhD-nemar. Í desember 2019 voru 137 nemendur í grunnnámi BS, 35 í MS námi, þar af 8 í starfsmiðuðu meistaranámi í Skipulagsfræðum og 11 í doktorsnámi.

Brautarstjórar voru Birna Baldursdóttir fyrir Búvísindi, Ragnildur Helga Jónsdóttir fyrir Náttúru- og umhverfisfræði, Kristín Pétursdóttir fyrir Umhverfisskipulag, Bjarni Diðrik Sigurðsson fyrir Skógfræði, Sigríður Kristjánsdóttir fyrir Skipulagsfræði MS og Isabel C. Barrio fyrir Umhverfisbreytingar á norðurslóðum MS.

Nýtt netnámskeið á háskólastigi um áhrif sauðfjárbeitar á Íslandi, sem ber heitið Sauðfé í landi

elds og ísa, var opnað í janúar 2019. Námskeiðið er aðgengilegt í EdX fyrir nemendum alls staðar að úr heiminum.

Mennta- og menningarmálaráðuneytið gaf Lbhí leyfi til að innrita doktorsnema í Skipulagsfræði. Bættist það við leyfi sem skólinn hefur til að bjóða upp á slíkt nám á öðrum fræðasviðum skólans, í samstarfi við Miðstöð framhaldsnáms við HÍ.

Ný alþjóðleg MS námsbraut Nordic Master in Environmental Changes at Higher Latitudes (EnCHiL) var stofnuð við Lbhí. Þetta er sameiginlegt meistaranám með Lundarháskóla (LU) og Helsinkiháskóla (UH). Bjarni Diðrik Sigurðsson er stjórnarformaður yfir sameiginlegu brautinni og Isabel C. Barrio var kosin brautarstjóri brautarinnar við Lbhí. Fyrstu nemendurnir verða innritaðir í námið á árinu 2020.

Ellefu umsóknir bárust um doktorsverkefni við Lbhí sem auglýst var sem hluti af Evrópuverkefninu FutureArctic (sjá síðar). Ruth Phoebe Tchana var valin úr þessum hópi umsækjenda í desember 2019. Verkefni hennar nefnist: „*Unmanaged Sub-Arctic Grassland Growth-Processes and Plant Stress Evolution in a Warmer World*“ og mun fara fram á Reykjum í Ölfusi og er unnið í samstarfi við ILVO landbúnaðarrannsóknastofnunina í Belgíu og UAB háskólann í Barcelona á Spáni. Bjarni Diðrik Sigurðsson er aðalleiðbeinandi hennar.

Tveir doktorsnemar fengu styrk úr doktorsjóði skólans og hófu nám sitt: Jónína Þorláksdóttir (undir leiðsögn Ásu L. Aradóttur) og Heiðrún Sigurðardóttir

(undir leiðsögn Þorvaldar Kristjánssonar, gestalektors við Lbhí). Doktorsverkefni Jónínu heitir „*Implementation and impact of stakeholder engagement within a new vegetation and soil monitoring programme of Icelandic rangelands*“. Markmið verkefnisins er að kanna hvernig samvinna og samþætting þekkingar ólíkra hagsmunaaðila, m.a. vistfræðinga og landnotenda í vöktun- og mati á gróður og jarðvegsauðlindum beutilanda geti skapað betri grunn fyrir sjálfbæra landnýtingu. Doktorsverkefni Heiðrúnar mun bera heitið „*Exploring the genetic regulation of ability and quality of gaits in Icelandic horses*“ og mun í grófum dráttum miða að því að auka þekkingu á erfðafræðilegum grunni gangtegunda íslenska hestsins. Þetta doktorsverkefni er unnið sem sameiginlegt doktorsverkefni við Lbhí og sænska landbúnaðarháskólann (SLU).

Landgræðsluskólinn auglýsti eina stöðu doktorsnema við Lbhí á árinu og var Sumjidmaa Sainnemekh frá Mongólíu valin úr hópi umsækjenda. Hún vinnur að rannsókn sem nefnist: „*Validating recovery classes on long term rangeland monitoring data of Mongolia*“ undir leiðsögn Isabel C. Barrio.

Verkefnastyrkir 2019 og alþjóðasamstaf

Árið 2019 fékk deildin alls um 157 milljónir krónur í styrki í 47 rannsóknaverkefni.

Lbhí er þátttakandi í þremur af fjórum samvinnuverkefnum undir merkjum PPP, Public-Private Partnership for Pre-breeding, sem styrkt eru af Norrænu ráðherranefndinni (NMR). Auk allra Norðurlandanna taka Baltnesku löndin, Eistland, Lettland og Litháen þátt í verkefnum. Verkefni eru; Forkynbætur í vallarrýgresi, Samþætting þekkingar frá akri og rannsóknastofu til byggkynbóta og Norræna tengslanetið í plöntusvipfarsgreiningum. Um áramótin 2019 námu styrkir til Lbhí í þessi

verkefni ríflega 40 milljónum króna.

Lbhí er líka þátttakandi í ITN-verkefninu FutureArctic sem fékk um 700 milljónir króna styrk frá Marie Curie H2020 styrkjakerfi Evrópusambandsins yfir fjögur ár (2019-2023). Styrkurinn fékkst til að byggja upp doktorsnemaskóla sem nýtir rannsóknastöðu ForHot (www.forhot.is) verkefnisins á Reykjum í Ölfusi, þar sem áhrif jarðvegshlúnunar hafa verið rannsökuð með 15 nýjum doktorsnemunum.

Landbúnaðarháskóli Íslands og Wageningen háskólinn í Hollandi hafa undirritað samning um samstarf á sviði garðyrkju, en Wageningen háskólinn í Hollandi er einn fremsti skólinn á því sviði í Evrópu.

Árið 2019 var Landbúnaðarháskóli Íslands formlega samþykktur sem hluti af Háskóla norðurslóða (UArctic). Isabel C. Barrio er tengiliður Lbhí við þetta alþjóðlega háskólasamstarf.

Mikill kraftur var í starfi Landgræðsluskóla Háskóla Sameinuðu þjóðanna á árinu. Lykilþættir í starfsemi skólans voru sem fyrr sex-mánaðaþjálfun sérfræðinga frá þróunarlöndunum, stutt vettvangsnámskeið í samvinnu við samstarfsstofnanir í Mongólíu og Úganda, og netnámskeið í samstarfi við evrópska háskóla um hvernig endurheimt landgæða getur til framtíðar skapað atvinnu- og viðskiptatækifæri (sjá nánar um starfsemi Landgræðsluskólans á bls. 21).

Ritstörf

Afköst við rannsóknir og ritstörf voru með svipuðu sniði og fyrri ár. Starfsmenn Lbhí voru höfundar af 55 ritrýndum greinum auk þess sem 9 verkefni voru gefin út í ritröðinni Rit Lbhí. Af útgefnum alþjóðlegum greinum var ein sem birtist í Nature Climate Change (Walker o.fl. 2019) frá rannsóknnum sem unnar voru á Reykjum í Ölfusi á rannsóknasvæði ForHot undir stjórn Bjarna Diðriks Sigurðssonar.

Einnig var Pavla Dagsson-Waldhauserová fyrsti höfundur vísindagreinar sem kom út í Scientific Reports (Dagsson-Waldhauserova o.fl. 2019) um rannsóknir hennar á ryki.

Eitt hefti var gefið út í alþjóðlega ISI vísindaritinu Icelandic Agricultural Sciences (www.ias.is) og Björn Þorsteinsson tók við sem aðalritstjóri af Þorsteini Guðmundssyni. Vísindaritið er gefið út í samstarfi fleiri fagstofnana, en aðalritstjóri hefur jafnan verið akademískur starfsmaður við LbhÍ.

Starfsmannamál

Í desember 2019 voru 42 fastir starfsmenn við Auðlinda- og umhverfisdeild. Erla Sturludóttir kom til starfa 1. september sem lektor í jarðrækt. Heiðrún Sigurðardóttir og Jónína S. Þorlákssdóttir sem doktorsnemar. Jón Hallsteinn Hallsson varð prófessor á árinu. Fimm starfsmenn fóru í rannsóknaleyfi á árinu og einn í námsleyfi. Jan Axmacher var boðin staða sem prófessor í umhverfisvísindum, en hann hafði verið valinn úr hópi umsækjenda um akademíska stöðu á því fræðasviði við Náttúra og skógur. Það fór þó svo að Jan kaus fremur að verða gestaprófessor við skólann. Sjö starfsmenn voru með tímabundna ráðningu.

- Jeroen Heaster borgarhönnuður frá Hollandi var ráðin til eins árs á Umhverfisskipulagsbraut.
- Bjarki Jóhannsson leysti af í rannsóknaleyfi brautastjóra Skipulagsfræði
- Þorbjörg Helga Sigurðardóttir vann sem rannsóknamaður
- Sumarstarfsmenn voru Fluture Novakazi, Guðrún Heiður Ísakssdóttir, Teitur Sævarsson og Heiða Ósk Sturludóttir

Bjarni Diðrik Sigurðsson var skipaður af ráðherra í stýrihóp um skógræktaráætlun, Ása Aradóttir var skipuð af ráðherra í stýrihóp um gerð landgræðsluáætlunar og Þóroddur Sveinsson var

skipaður af ráðherra í yrkisréttanefnd. Snorri Baldursson tók við stöðu sviðsstjóra rannsóknamála af Hlyni Óskarssyni.

Stjórnsýsla

Á árinu 2019 voru haldnir fjórir deildarfundir og jafn margir deildarráðsfundir í Auðlinda- og umhverfisdeild. Helsta mál deildarfunda voru stefnumótunarmál í rannsóknum og kennslu og seinni hluta ársins fór í kynningu og umræður um nýtt skipurit fyrir skólann sem háskólaráð hafði samþykkt og á að innleiða í upphafi árs 2020.

Innviðir 2019

Haldið var áfram með uppbyggingu á Jarðræktarmiðstöðinni á Hvanneyri og tækjakostur eflur. Árið 2019 var keypt ný fullkomin reitasáðvél sem gengur undir nafninu Freyr. Þá fékk Landbúnaðarháskólinn styrk úr Innviðasjóði Rannís fyrir kaupum á fullkominni tilraunareitaþreskivél og er hún væntanleg sumarið 2020. Vélin er nauðsynlegur grunnbúnaður og einn síðasti stóri hlekkurinn í keðju vélbúnaðar sem keyptur hefur verið á undanförunum árum til að færa aðstöðu jarðræktarrannsókna á Íslandi til nútímans. Einnig voru tekin í notkun frætalningavél, borðþreskivél og reitaáburðardreifari sem leysa af hendi tímafreaka vinnu sem áður var að miklu leiti unnin í höndum. Allur þessi nýi tækjabúnaður gefur Landbúnaðarháskólanum frekari möguleika á alþjóðasamstarfi þar sem skólinn býr nú við tækjakost eins og hann gerist bestur.

Eftir að tilraunafjósinn á Möðruvöllum og Stóra Ármóti voru lögð niður hefur safnast upp þörf fyrir margskonar hagnýtar rannsóknir með mjólkurkúm, kvígum og nautaeldisgripum við íslenskar aðstæður. Starfsmenn LbhÍ ásamt bústjóra Hvanneyrarbúsins fóru af því tilefni í námsferð til Jótlands sumarið 2019 til að kynna rannsókn- og tilraunaaðstöðu Árósháskóla fyrir mjólkurkúr og jarðrækt, en LbhÍ

stefnir á að koma upp betri aðstöðu fyrir fóður-, beitar- og aðbúnaðartilraunir á Hvanneyrarbúinu sem á að vera grunnurinn að stofnun Nautgriparæktarmiðstöðvar LbhÍ á Hvanneyri. Í framhaldinu var myndaður starfshópur sem í eru starfsmenn LbhÍ sem tengjast nautgriparækt, sérfræðingar Ráðgjafamiðstöðvar landbúnaðarins og fulltrúar úr fagráði Landssambands kúabænda. Hópurinn hefur unnið að þarfagreiningu fyrir nautgriparæktarrannsóknir á Íslandi, grunnhönnun á nýju tilraunafjósi, kostnaðarmati og fjármögnunarleiðum. Niðurstöður hópsins verða kynntar í skýrslu til hagaðila í lok árs 2020.

Ráðstefnur og fundir 2019

- Hádegisfundur um Úthagann, kolefni og loftslagsbókhald.
- Matarhátíð á Hvanneyri, keppni í Askinum 2019
- Haustþing umhverfisskipulagsbrautar. Starfsmenn brautarinnar skipuleggja haustþingið sem er opið fyrir alla. Haustþinginu var einnig streymt á facebook.
- Ráðstefna um neyslubreytingar og áhrif á matvælaframleiðslu.
- Ráðstefna Aðlaðandi bæir – umhverfsvæn endurnýjun og samkeppnishæfni í norrænum þéttbýlum. Helena skipulagði lokaráðstefnu Norræna verkefnisins „*Attractive towns. Green redevelopment, competitive nordic urban regions*“ sem leitt var af Norrænu ráðherranefndinni. Þetta var tveggja ára verkefni með það að markmiði að undirbúa sameiginlega Norræna áætlun um hvernig meðalstórir bæir og nær liggjandi svæði geta aukið samkeppnishæfni sína. En um leið orðið meira aðlaðandi með þróun á lifandi og heilðrænu þéttbýlisumhverfi sem er umhverfissvænt og efnahagslega og félagslega sjálfbært. Sem hluta af verkefninu var farið í ellefu náms – og skoðunarferðir til Norðurlanda undir stjórn Arkitema í Kaupmannahöfn og Lin Skaufel hjá „Every day studio“.
- Ráðunautafundur 2019.
- Vísindavaka Rannís 2019.
- Hádegisfundur um Úthagann, kolefni og loftslagsbókhald.
- Isabel C. Barrio skipulagði Herbivory Network fund í Yamal, Rússlandi.
- Pavla Dagsson Waldhauserova skipulagði Workshop on Effects and Extremes of High Latitude Dust (HLD Workshop), Reykjavík, 13-14 febrúar 2020 og Atmosphere – Cryosphere interaction with focus on transport, deposition and effects of dust, black carbon, and other aerosol – a session at the EGU General Assembly 2020.
- LbhÍ er einn af skipuleggjendum hinnar árlegu Fagráðstefnu skógræktar, sem að þessu sinni fór fram dagana 2-4 apríl á Hótel Hallormsstað. Þátttakendur voru um 100 talsins, þ.á.m. margir BS og framhaldsnemar LbhÍ. Bjarni Diðrik var fulltrúi LbhÍ í skipulagsnefnd og Ragnheiður I. Þórarinsdóttir, rektor, var einn fundarstjóra.

Starfs- og endurmenntunardeild

GUÐRÍÐUR HELGADÓTTIR, FORSTÖÐUMAÐUR

Starfsmenntanamið

Helsta verkefni starfsmenntadeildar LbhÍ er kennsla (bókleg kennsla og verklegar æfingar) á framhaldsskólastigi í blómaskreytingum, búfræði, garð- og skógarplöntuframleiðslu, lífrænni ræktun matjurta, skógtækni, skrudgarðyrkju og ylrækt. Auk þess heldur skólinn utan um verknám nemenda í öllum þeim greinum sem skólinn kennir.

Á vorönn 2019 stunduðu alls 50 nemendur nám á garðyrkjubrautum (í staðar- eða fjarnámi), þ.e. blómaskreytingum, garð- og skógarplöntuframleiðslu, ylrækt, lífrænni ræktun matjurta, skógtækni og skrudgarðyrkju og í búfræði voru alls 59 nemendur, staðarnemendur og fjarnemar. Í byrjun júní voru 25 nemendur brautskráðir úr búfræði og á árinu voru útskrifaðir 5 garðyrkjunemar með fullnaðarútskrift.

Nýir nemendur eru teknir inn á garðyrkjubrautir annað hvert ár, síðast haustið 2018. Áframhaldandi góð aðsókn var í búfræðinámið haustið 2019, alls bærust ríflega 70 umsóknir í búfræði og var 30 nemendum gefinn kostur á skólavist. Haustið 2019 stunduðu allt 127 nemendur nám á starfsmenntabrautum skólans, auk nemenda í reglubundnu námi í gegnum Endurmenntun LbhÍ. Alls voru því um 2/3 hluta allra nemenda LbhÍ í starfsmenntanami á framhaldsskólastigi.

Kennarar starfs- og endurmenntunardeildar luku þátttöku í stóru Erasmus+ verkefni, Safe Climbing á árinu en það gengur út á að þjálfa fólk í trjáklifri með það markmið að viðkomandi geti unnið við umhirðu trjáa í mikilli hæð yfir jörðu, með öruggum hætti. Verkefnisstjórn var í höndum Ágústu Erlingsdóttir, námsbrautarstjóra skrudgarðyrkju og er ánægjulegt frá því að segja að verkefnið hlaut verðlaun

Erasmus+ um jafna þátttöku til náms. Nemendur starfsmenntabrauta tóku einnig þátt í ýmsum nemendaskiptaverkefnum milli Norðurlanda og annarra landa, í tengslum við Erasmus+ og Nordplus verkefni sem skólinn er aðili að. Enn fremur sóttu þau Björgvin Örn Eggertsson og Guðríður Helgadóttir, í samstarfi við Skógræktina og fleiri aðila, um Erasmus+ styrk í verkefnið TreProX sem fjallar um gæðamat og gæðastaðla timburs og fékk verkefnið um 40 mkr styrk til þriggja ára.

Þann 1. nóvember 2019 setti menntamálaráðherra á laggirnar sérstakan starfshóp sem á að fjalla um stöðu og framtíð starfsmenntanáms við LbhÍ. Hópurinn á að skila niðurstöðum á vormánuðum 2020.

Alls voru 13 stöðugildi í starfs- og endurmenntunardeild þann 31. desember 2019, þar af 3,5 sem tilheyra endurmenntun.

Endurmenntun

GUÐRÚN LÁRUSDÓTTIR

Á árinu 2019 voru í boði tæplega 70 námskeið víðs vegar um landið, sex hópar stunduðu nám í Reiðmanninum á vorönn 2019, sjö hópar á haustönn 2019 og þrír hópar fóru í gegnum framhaldsnám Reiðmannsins. Í allt voru um 1000 nemendur á styttri námskeiðum á vegum Endurmenntunar LbhÍ og um 150 í Reiðmanninum (grunn- og framhaldsnám).

Mikið af námskeiðum Endurmenntunar LbhÍ eru haldin í samstarfi við ýmis félagasamtök, stofnanir og aðrar menntastofnanir. Gott samstarf hefur verið við ýmsa aðila í atvinnulífinu og má þar til dæmis nefna samstarf við Félag iðn- og tæknigreina FIT, IÐUNA fræðslusetur,

atvinnuvega- og nýsköpunarráðuneytið, ýmis búnaðarfélag, Nautastöð BÍ, RML, Vinnueftirlitið, Umhverfisstofnun, Uppsuna spunaverksmiðju og Hespuna jurtalitunarstofu.

Námskeiðaröðin Grænni skógar hélt áfram og í þetta skiptið var um sameiginlegan hóp að ræða af Suðurlandi og Vesturlandi. Nemendur sækja í allt 12 helgarnámskeið á 3 árum, námskeið sem fjalla um eitt og annað sem tengist skógrækt og eru ætluð þeim sem hafa áhuga á skógrækt.

Ýmiskonar tómstundanámskeið nutu einnig mikillar hylli á árinu, svo sem námskeið í jurtalitun, gerð húsgagna úr skógarviði, tálgun, torf- og grjóthleðsla, sveppatínsla og ýmis garðyrkjutengd námskeið fyrir almenning. Í júní 2019 fengum við erlenda gesti til að halda námskeið um skógerð úr þæfðri ull. Hjónin Inga Samusia skósmiður og hönnuður og Kestas Samusai skógfræðingur og frumkvöðull komu til landsins og héldu tvö yfirfull námskeið fyrir handverksfólk.

Starfsmenntabrautir LbhÍ á Reykjum, í samstarfi við Endurmenntun LbhÍ, stóð fyrir ráðstefnu í ágúst 2019. Ráðstefnan var afrakstur af Erasmus verkefninu Safe climbing. Á ráðstefnunni var verið að kynna nýja námsbraut um trjáklifur sem fyrirhugað er að fara af stað með við LbhÍ. Nú þegar er komin vefsíða í loftið með miklum fróðleik og kennslumyndböndum um trjáklifur.

Á hverri önn „opnum“ við ákveðna staðarkúrsa fyrir endurmenntunarnemum. Á árinu 2019 komu t.a.m. nemendur inn í áfanga eins og Mengun, Borgarvistfræði, Skipulagslögfræði og Reiðmennska III. Hefur þetta gefist mjög vel og inn á milli höfum við séð að þessir endurmenntunarnemar skrá sig í fullt nám hjá okkur.

Á hverjum vetri sérsníðum við námskeið og sendum út í fyrirtæki og stofnanir. Á árinu 2019 tókum við þátt í að sérsníða 8 námskeið með IÐUNNI fræðslusetri sem eru ætluð fyrir starfsmenn grænna svæði hjá Reykjavíkurborg. Þá sendum við

námskeiðið um Forvarnir gegn gróðureldum einnig á nokkra staði á árinu.

Reiðmaðurinn var áfram kenndur og á vorönn 2019 voru sjö hópar í gangi, fjórir af þeim útskrifuðust um vorið eftir tveggja ára nám við skólann, en það voru hópar sem höfðu aðstöðu á Króki í Ásahreppi, í Mosfellsbæ og tveir hópar í Borgarnesi. Haustið 2019 fóru fjórir hópar yfir á annað ár (tveir í Kópavogi, einn í Hafnarfirði og einn á Selfossi) til viðbótar byrjuðu þrír hópar (á Hellu, í Mosfellsbæ og í Kópavogi) á fyrsta ári haustið 2019. Í allt voru því ellefu hópar í gangi árið 2019 og tveir framhaldshópar; Í Hafnarfirði og á Mið-Fossum. Í allt voru því um 150 knapar í námi í Reiðmanninum árið 2019.

Á hverjum námskeiðsstað fyrir sig í Reiðmanninum er einn staðarkennari sem kennir verklega kennslu á vinnuhelgum, þeir sem voru að kenna árið 2019 voru; Atli Guðmundsson, Gunnar Reynisson, Hekla Katharina Kristinsdóttir, Hanna Rún Ingibergsdóttir, Hinrik Þór Sigurðsson, Ísleifur Jónasson, Ólafur Guðmundsson, Reynir Örn Pálmason, Sigvaldi Lárus Guðmundsson og Trausti Þór Guðmundsson, allt menntaðir reiðkennarar og tamningamenn með mikla reynslu.

Haustið 2018 var tekin sú ákvörðun að flytja gagnagrunn Endurmenntunar LbhÍ yfir í INNU sem hýst er og þjónustuð hjá Advania. Aðrar símenntunarmiðstöðvar á landinu nýta INNU sem og ýmsir aðrir aðilar sem sinna fullorðinsfræðslu á landinu. Haustið 2018 fór í að læra á nýtt kerfi og aðlaga að okkar þörfum, en frá og með janúar 2019 hafa allar skráningar og allt nemendabókhald Endurmenntunar LbhÍ verið í INNU. Í framhaldinu var í lok árs 2019 gerð ný heimasíða fyrir Endurmenntun LbhÍ sem fengið hefur slóðina endurmenntun.lbhi.is. Síðan var unnin af Sigmundi Helga Brink. Einnig höfum við nýtt markpóstaforritið MailChimp til að halda utan um allar markpóstsendingar, en inn í því kerfi eru nú um 5000 netföng sem fá reglulega upplýsingar um



framboð námskeiða.

Það eru aðallega fjórir starfsmenn sem koma hvað mest að umsýslu námskeiðanna; Guðrún Lárusdóttir sem hefur vinnuástöðu á Keldnaholtinu heldur utan um ýmsa námskeiðsflokka, daglega umsýslu og markaðsmál. Björgvin Örn Eggertsson hefur vinnuástöðu í Hveragerði og er meira í „grænu deildinni“ sem og almennri kennslu við skólann. Þá er Hinrik Þór Sigurðsson með vinnuástöðu á Keldnaholtinu, en hann sér um Reiðmanninn, kennir einum hópi, fer einnig á milli allra hópanna og heldur utan um almenna umsýslu hópanna. Gunnar Reynisson heldur utan um bóklegu kennsluna í Reiðmanninum í bland við almenna kennslu við skólann, hann er í hlutastarfi við Reiðmanninn og með vinnuástöðu á Hvanneyri. Einnig kemur ýmis stoðþjónusta LbhÍ inn í ákveðna þætti eins og bókhald, tölvumál og nemendþjónustu.

Endurmenntun LbhÍ hefur tekið virkan þátt í erlendum samstarfsverkefnum í gegnum tíðina. Verkefnið LEARN THE LIFE - „Development

of the Cultural and Heritage Tourism Skills for Rural Communities er Erasmus verkefni (LT01-KA204-060743) sem fékk styrk árið 2019 og var fyrsti vinnufundurinn haldinn í Noregi í nóvember 2019. Samstarfsaðilar eru Hanen Viken í Noregi, Lystbaekforeningen í Danmörku, Ustanova za obrazovanje odraslih Dante í Króatíu, MFR Enclave des Papes í Frakklandi og Asociacija „Viva Sol í Litháen sem jafnframt er verkefnisstjórinn. Þá tekur Endurmenntun LbhÍ einnig þátt í Nordplus verkefninu Education of Older Adults: Comparing Baltic and Nordic Frame-works, OLDER (NPAD-2019/10131) sem fékk styrk árið 2019. Samstarfsaðilar eru Latvian Adult Education Association í Lettlandi, Interfolk, Institute for Civil Society í Danmörku og Medardas Cobotas Third Age University (MCTAU) í Litháen sem jafnframt eru verkefnisstjórar verkefnisins.

Rannsóknasvið

CHRISTIAN SCHULTZE & MARGRÉT Á. JÓNSDÓTTIR

Í árslok 2019 voru samtals 39 akademískir starfsmenn og sérfræðingar starfandi við Landbúnaðarháskóla Íslands í 35 stöðugildum (1. tafla).

1. tafla Akademískir starfsmenn við LbhÍ í árslok 2019 og menntun þeirra				
	BS	MS	PhD	Alls
Prófessorar (ásamt rektor)			7	7
Dósentar		1	5	6
Lektorar	1	9	2	12
Aðjúntar	1	2		3
Sérfræðingar	3	5	3	11
Samtals				39

Við skólann voru árið 2019 starfrækt ríflega níutíu rannsóknaverkefni (2. tafla) og var fjölbreytni þeirra veruleg eða allt frá því að vera mjög sértæk t.d. Ræktun matsveppa á úrgangsefnum frá skógrækt og landbúnaði yfir í víðtæk verkefni með alþjóðlega tilvísun t.d. Alþjóðlegt vöktunarsamstarf.

Sértekjur úr innlendum og erlendum rannsóknasjóðum, ásamt sérstökum framlögum frá fyrirtækjum og öðrum aðilum voru 74,4 m. ISK (innlendum) og 44,2 m. ISK (erlendum) á árinu ásamt 210,3 m ISK sem kom af sérstökum samningi við atvinnuvega- og nýsköpunarráðuneytið (ANR) um þjónustu á sviði rannsókna, þróunarvinnu

og sérhæfðrar ráðgjafar fyrir árið 2019. Með samningnum skuldbindur skólinn sig til þess að sinna verkefnum er renna stöðum undir meginstef landbúnaðarstefnu stjórnvalda, svo sem að tryggja framboð matvæla í hæsta gæðaflokki samfara sjálfbærri nýtingu auðlinda landsins, stuðla að bestu mögulegri framleiðni og þar með hagkvæmni og samkeppnisfæru verði framleiðslunnar, tryggja búsetu og varðveita menningu og rækta hlut landbúnaðarins í byggðapróun og atvinnutækifærum til sveita, auk þess að stuðla að landbótum með landgræðslu og skógrækt.

Rannsóknaverkefni sem unnið er að við skólann eru afar fjölbreytt og ná yfir vítt svið umhverfis, skipulags, landbúnaðar og auðlindanýtingar (sjá 2. töflu).

Starfsmenn kynna niðurstöður rannsókna sinna á margvíslegan hátt, með greina- og skýrsluskrifum, kennslu, fyrirlestrum, ráðstefnum og á samfélagsmiðlum. Mikil áhersla er lögð á birtingu í alþjóðlega ritrýndum tímaritum og bókum, og komu 52 slík út á árinu. Auk þess gefur skólinn út Rit LbhÍ og komu þar út níu titlar. Starfsmenn skólans eru margir virkir í norrænu og alþjóðlegu samstarfi á sínum fræðasviðum. Því fylgir gjarnan bæði þátttaka í og skipulagning á ráðstefnum.

2. tafla. Virk rannsóknaverkefni við Landbúnaðarháskóla Íslands 2019. Verkefni sem komu ný inn á árinu eru auðkennd með bláu lettri .	
Kynbætur byggyrkja með hefðbundnum aðferðum	Þróun vistkerfa við landgræðslu
In situ varðveisla erfðaefnis í gömlum túnnum	Vegvist—Endurheimt staðargróðurs
Afkvæmarannsóknir á Hesti	Landbætur á sandsvæðum
PPP bygg og rýgresi	Áhrif lúpínu á endurheimt birkivistkerfa
Sameindakynbætur í byggi	CAR-ES—Norrænt öndvegissetur um rannsóknir á vistkerfisþjónustu skóga
Erfðabreytileiki sauðfjárstofna	Áhrif upphitunar á sitkaskóg (ForHot)
FornDNA	NUTR-CYCL—næringahringrásir í skóglendi

Framh. Virk rannsóknaverkefni við Landbúnaðarháskóla Íslands 2019. Verkefni sem komu ný inn á árinu eru auðkennd með bláu lettri .	
Inkakorn	ECONADA—tengslanet, samstarf við Norðmenn
Val með erfðamörkum	ERMOND—Ástand vistkerfa og þol gagnvart náttúruvá
Breytingar á ræktunareiginleikum jarðvegs	Ýmir—gagnagrunnur um íslenskan jarðveg
Niturjöfnuður í ræktuðum vistkerfum	Áhrif loftslagsbreytinga á lífríki jökulskerja
Þjónustugreiningar á jarðvegi	Rannsóknir á landnámi og vistkerfismyndun á Surtsey
Grasræktartilraunir og yrkisprófanir	Norrænt tengslanet um kolefnisrannsóknir
Vestnorrænar yrkisprófanir	Landnýtingargrunnur og bindibókhald (LULUCF)
Fóðuröflun sauðfjárbúa	Langtíma umhverfsvöktun á vatnasviði í Borgarfirði
Kornrækt og sáðskipti	Mýrlendi á norðurslóðum
6P svipgerðamælingar	Álkol—samstarf við Alcan um endurheimt votlendis
Heiðrún—skýrsluhald	Endurheimt vatna
Hagalón	Litla-Skarð, alþjóðlegt vöktunarsamstarf
Hnýslar í kálfum	Strókur—hreyfing á sandi og ösku á Suðurlandi
Grænmeti og ber í ylrækt	Norðurflúor – flúor í búfé og gróðri á Íslandi
Yrkisprófanir fyrir golfflatargrös	Hafnarlíf—úttekt á vatnsgæðum fyrir Faxaflóahafnir
Upphitun íþróttavalla	RYK—framleiðsla og dreifing á Íslandi
Yndisgarðar	Erphys—umhverfisþættir og mælingar á Heklusvæðinu
INTER-ACT II	Holuhraun—áhrif efnaákomu á vistkerfi
Ætíhvönn	Blöndulón—mælingar á losun gróðurhúsalofttegunda
Skjólbelti framtíðar	ITEX—áhrif loftslagsbreytinga á vistkerfi
Skjólbelti með vegum	Water-Pro—Afrennsli frá landbúnaði
Borgarskógrækt	KOLOR
NPP—Cereal products in the North	Áburðarsvörun grænfóðurs
NORA—Northern Cereals	Aldin
Climate land II	Hósti í fé
Sláttutími grastegunda	Reiði
Airbnb	Friðland Andakíls
MOBISH—Uppruni og aðlögun íslenska sauðfjárkynsins	STOICA
Ofanvatn	PrP arfgerðir
Áhrif pH á P og K	Langtímatilraunir á Hvanneyri
pH	Erfðamengi íslensku geitarinnar
Frjósemi mjólkurkúa	Ræktun matsveppa á úrgangsefnum frá skógrækt og landbúnaði
Forsmitaður smári	Sáðráð - bylting jarðar
Áburður á afréttum	GoGoat
Bygg 2020 – Korn til bænda	Skeiðfoss
Circular City – COST	Hagavatn
FourSalmon – COST	Cool Science
Áhrif umhverfis á útskilnað niturs í kúamjólk	Blönduð borg
	Dýrabein frá nunnuklaustrinu á Kirkjubæjarklaustri

Kennslusvið

ÁLFHEIÐUR B. MARINÓSDÓTTIR, KENNSLUSTJÓRI

Meginmarkmið kennslusviðs er að tryggja gott skipulag á daglegu kennslustarfi háskólans og veita nemendum og starfsfólki almennar upplýsingar og þjónustu.

Starfsmenn á kennslusviði 2019 voru þessir:

- Álfheiður Marinósdóttir, kennslustjóri.
- Bjarni Diðrik Sigurðsson, umsjónarmaður framhaldsnámsins.
- Brita Berglund sviðsstjóri kennslu- og gæðamála (fór yfir til Landgræðsluskólans 15. júlí 2019).
- Ástríður Margrét Eymundsdóttir, náms- og starfsráðgjafi. Ástríður er ráðin í gegnum samstarf við Háskóla Íslands og er í 25 % starfi við LbhÍ.
- Christian Schultze, alþjóðafulltrúi.
- Þórunn Edda Bjarnadóttir (60%) deildarfulltrúi.
- Álfheiður Sverrisdóttir (80%) verkefnastjóri.

Náms- og starfsráðgjöf

ÁSTRÍÐUR MARGRÉT EYMUNSDÓTTIR

Helstu verkþættir:

- Viðtöl við nemendur vegna námslegra og persónulegra þátta
- Utanumhald og samningar vegna sértækra úrræða í námi og prófum
- Samskipti við kennara og annað starfsfólk
- Þátttaka í nýnemakynningum
- Fyrirlestrar
- Þátttaka í Háskóladeginum fyrir hönd skólans
- Fundir með Kennsluskristofu
- Leiðsögn nema í náms- og starfsráðgjöf sem fengu tækifæri til að kynna LbhÍ

- Utanumhald og undirbúningur rafræns námskeiðs í námstækni fyrir nemendur

Fræðsla til nemenda 2019

- Kynning á störfum náms- og starfsráðgjafa, sértækum úrræðum og því að hefja nám á háskólastigi og á starfsmenntabrotum
- Fyrirlestur um markmiðssetningu og tímastjórnun
- Fyrirlestur um prófundirbúning og prófkviða
- Fyrirlestur um frestun
- Námstæknikennsla fyrir námsbraut
- Fræðsla um kynbundna og kynferðislega áreitni og ofbeldi

Tölfræði 2019

Vormisseri

- 64 bókuð viðtöl við nemendur
- 89 erindi í rafrænni ráðgjöf til nemenda

Haustmisseri

- 63 bókuð viðtöl við nemendur
- 184 erindi í rafrænni ráðgjöf til nemenda

Erlend samskipti

CHRISTIAN SCHULTZE

LbhÍ tekur virkan þátt í alþjóðlegum nemenda- og kennaraskiptum í gegnum Menntaáætlun Evrópusambandsins, Menntaáætlun Nordplus og tvíhliða samninga sem skólinn hefur gert við skóla er ekki falla undir þessar áætlanir.

Skiptinemar frá LbhÍ

Skólaárið 2019-2020 fóru alls sjö nemendur frá LbhÍ í skiptinám á vegum Erasmus styrkja, einn á BSc stigi og sex á MSc stigi. BSc-nemi var í Náttúru- og

umhverfisfræði og fór tvær annir til Almería/Spánnar og þrjár MSc nemar fóru til SLU/Svíþjóðar og þrjár til Árósa/Danmerkur.

Einn MSc nemi í skógræði fékk NordPlus styrk (tvær annir) fyrir nám í Helsinki/Finnlandi.

Fjórir nemendur sóttu um Nordplus express mobility styrki fyrir NOVA-námskeið í Norðurlöndum.

Fimm búfræðinemar Lbhí fóru á vorönn 2019 í verknám til Danmerkur og þrjár fóru til Noregs á sama tíma. Þetta var styrkt hjá Erasmus+ verkefni sem heitir Agricultural Exchange Iceland.

Skiptinemar til Lbhí

Haustönnina 2019 komu sjö skiptinemar til Lbhí; einn MSc nemandi í landslagsarkitektúr frá Frakklandi og 6 BSc nemar frá Eistlandi (2), Tékklandi (1) og Þýskalandi (3).

Einn nemi kom frá Vínarborg á haustönn til að vera í starfsþjálfun hjá Lbhí.

Í ágúst 2019 var haldið níu daga NOVA námskeið hjá Lbhí „*Planning Charette in Response to a Changing Climate, Sea Level Rise - Mitigation, Management and Planning*“. 18 MSc nemendur frá sjö löndum tóku þátt (þar af 14 erlendir nemendur). Erlendir kennarar kenndu á námskeiðinu voru fimm (frá Bandaríkjum, Noregi, Svíþjóð og Finnlandi).

Starfsmannaskipti

Fjórir starfsmenn nýttu sér tækifæri til þjálfunar erlendis; fóru til Noregs, Kýpur, Danmerkur og Svíþjóðar.

Tveir gestakennarar úr atvinnulífinu komu frá Noregi. Báðir kenndu í umhverfisskipulagi í þrjá daga á haustönn 2019.

Skólinn tók á móti allnokkrum starfsmannaheimsóknum bæði á háskóla- og starfsmenntastigi, t.d. prófessorum frá háskólum í Lettlandi, Slóveníu, Þýskalandi auk fleiri gesta, en töluverð eftirspurn er eftir móttöku á hópum að Reykjum og/eða á Hvanneyri.



Brautskráðir nemendur frá Lbhí

KENNSLUSKRIFSTOFA

Starfsmenntanam á framhaldsskólastigi	
Ármann Pétursson	Búfræði
Birta Guðmundsdóttir	Búfræði
Bjarki Már Haraldsson	Búfræði
Elía Bergrós Sigurðardóttir	Búfræði
Elín Sara Færseth	Búfræði
Elíza Lífdís Óskarsdóttir	Búfræði
Eydís Anna Kristófersdóttir	Búfræði
Gabríela María Reginsdóttir	Búfræði
Grímur Kristinsson	Búfræði
Guðjón Örn Sigurðsson	Búfræði
Gunnhildur Gísladóttir	Búfræði
Helga Leifsdóttir	Búfræði
Hermann Sæmundsson	Búfræði
Ingvi Guðmundsson	Búfræði
Jóna Þórey Árnadóttir	Búfræði
Kristín Lilja Sverrisdóttir	Búfræði
Marta Stefánsdóttir	Búfræði
Melissa Boehme	Búfræði
Patrekur Arnar Guðjónsson	Búfræði
Ragnheiður Hulda Jónsdóttir	Búfræði
Steinþór Logi Arnarsson	Búfræði
Thelma Björk Jónsdóttir	Búfræði
Unnur Jóhannsdóttir	Búfræði
Þorsteinn Már Ólafsson	Búfræði
Þuríður Inga G Gísladóttir	Búfræði
Guðjón Vilhjálmur Reynisson	Garð- og skógarplöntubraut
Stefán Árnason	Garð- og skógarplöntubraut
Sveinbjörg Bjarnadóttir	Lífræn ræktun matjurta
Elías Kári Guðmundsson	Skrúðgarðyrkjubraut
Karen Hauksdóttir	Skrúðgarðyrkjubraut

Auk þess 39 nemendur í Reiðmanninum, 33 fein námi á framhaldsskólastigi á vegum endurmenntunardeildar

Háskólanám	
Alexandra Garðarsdóttir	Búvísindi, BS
Anja Mager	Búvísindi, BS
Anna Guðrún Þórðardóttir	Búvísindi, BS
Dagrún Kristinsdóttir	Búvísindi, BS
Heiða Ösp Sturludóttir	Búvísindi, BS
Ingunn Sandra Arnþórsdóttir	Búvísindi, BS
Ísak Jökulsson	Búvísindi, BS
Jóna Kristín Vagnsdóttir	Búvísindi, BS
Maria Danielsdóttir Vest	Búvísindi, BS
Ragnhildur Stefánía Eyþórsd.	Búvísindi, BS
Rakel María Sigurþórsdóttir	Búvísindi, BS
Sólveig Arna Einarsdóttir	Búvísindi, BS
Þorbjörg Helga Sigurðardóttir	Búvísindi, BS
Anna Lísa Hilmarsdóttir	Náttúru- og umhverfisfræði, BS
Eyrún Gyða Gunnlaugsdóttir	Náttúru- og umhverfisfræði, BS
Ólafur Arason	Náttúru- og umhverfisfræði, BS
Þórhildur Ísberg	Skógfræði, BS
Guðfinna Mjöll Magnúsdóttir	Umhverfisskipulag, BS
Hrafnhildur Soffía Hrafnisdóttir	Umhverfisskipulag, BS
Katarína Gagic	Umhverfisskipulag, BS
Lára Ingimundardóttir	Umhverfisskipulag, BS
Stefanía Ágústa Pálsdóttir	Umhverfisskipulag, BS
Valdís Vilmarsdóttir	Umhverfisskipulag, BS
Þóra Margrét Júlíusdóttir	Umhverfisskipulag, BS
Guðfinna Lára Hávarðardóttir	Búvísindi, MS
Naomi Désirée Bos	Búvísindi, MS
Joel Charles Owona	Náttúru- og umhverfisfræði, MS
Elín Rita Sveinbjörnsdóttir	Skipulagsfræði, MS
Hermann Georg Gunnlaugsson	Skipulagsfræði, MS
Margrét Lilja Margeirsdóttir	Skipulagsfræði, MS
Sigurður Steinar Jónsson	Skipulagsfræði, MS

Landgræðsluskóli Háskóla Sameinuðu þjóðanna

HAFDÍS HANNA ÆGISDÓTTIR, FORSTÖÐUMAÐUR

Landgræðsluskóli Háskóla Sameinuðu þjóðanna er samstarfsverkefni Landbúnaðarháskóla Íslands, Landgræðslunnar og utanríkisráðuneytisins og er hluti að þróunarsamvinnu Íslands. Meginmarkmið Landgræðsluskóla HSþ er að aðstoða þróunarlönd sem glíma við landhnignun að stuðla að sjálfbærri landnýtingu og græða upp illa farið land. Það er gert með því að bjóða hingað til lands sérfræðingum frá samstarfsstofnunum Landgræðsluskólans í sex mánaða nám í landgræðslu og sjálfbærri landnýtingu. Með þjálfun starfsfólks samstarfsstofnana Landgræðsluskólans byggist upp þekking innan viðkomandi stofnana og landa.

Það er Landbúnaðarháskóli Íslands sem hýsir starfsemi skólans og fer kennsla fram á Keldnaholti. Árleg 6-mánaða námskeið Landgræðsluskólans skiptast í tvo meginhluta; fyrstu þrjú mánuðirnir samanstanda af fyrirlestrum, hópavinnu og stuttum vettvangsferðum, en seinni hluti námsins er tileinkaður einstaklingsverkefnum þar sem hver og einn nemi vinnur að rannsóknarverkefni sem tengist aðstæðum eða verkefnum í heimalandinu.

Skólastarfið

Á árinu 2019 var 21 nemi við skólann, 11 konur og 10 karlar og komu þau frá 10 löndum í Afríku og Mið-Asíu: Eþíópíu, Gana, Kirgistan, Lesótó, Malaví, Mongólíu, Níger, Tadsíkistan, Úganda og Úsbekistan. Þau útskrifuðust úr náminu um miðjan september og héldu þá til sinna heimalanda á ný.

Auk námskeiðahalds á Íslandi stendur Landgræðsluskólinn meðal annars að þjálfun sérfræðinga í þróunarlöndum í þeirra heimalöndum. Á árinu 2019 voru tvö námskeið haldin í tveimur samstarfslöndum Landgræðsluskólans, annarsvegar í Mongólíu og hinsvegar í Úganda. Námskeiðið Communicating knowledge for sustainable rangeland management under climate change – Improving analytic and reporting skills var haldið í annað sinn í Mongólíu í maí í samstarfi við samstarfsstofnanir Landgræðsluskólans í Mongólíu. Þátttakendur á þessu 7-daga námskeiði voru 25, flestir umhverfis- og landbúnaðarsérfræðingar frá héraðsstjórnnum í Mongólíu en einnig sóttu námskeiðið sérfræðingar frá ríkisstofnunum og háskólum. Sex sérfræðingar



Föngulegur hópur nemenda 2019



frá samstarfsstofnunum Landgræðsluskólans í Mongólíu sáu um kennslu, auk þriggja sérfræðinga frá Íslandi sem starfa við Landbúnaðarháskóla Íslands, Landgræðsluna og Landgræðsluskólann. Jafnframt aðstoðuðu fjórir fyrrverandi nemar Landgræðsluskólans við útikennslu og ýmsa praktíska hluta námskeiðsins. Í október var síðan haldið þriðja námskeiðið í Úganda, en námskeiðin þar eru alltaf haldin í nýju héraði á hverju ári. Til þátttöku er boðið umhverfis-, skógar- og landbúnaðarfulltrúum héraða í nágrenni námskeiðsstaðarins, en héraðsstjórnir í Úganda eru annar af tveimur samstarfsaðilum Landgræðsluskólans í Úganda. Hinn samstarfsaðilinn er Makerere háskólinn. Námskeiðið í Úganda bar yfirskriftina: Sustainable land management, land restoration and linkages with climate change. Þátttakendur voru 25 og tveir sérfræðingar frá Landgræðslunni sáu um kennslu á námskeiðinu ásamt fjórum sérfræðingum frá samstarfsstofnunum í Úganda.

Í september útskrifaðist fyrsti MSc neminn sem hlotið hefur námsstyrk frá Landgræðsluskólanum.

Joel Charles Owona frá Úganda útskrifaðist með MSc gráðu í náttúru- og umhverfisfræði frá Landbúnaðarháskóla Íslands, og nefndist ritgerðin hans: Changes in carbon-stock and soil properties following afforestation in SW Iceland, eða „Breytingar á kolefnisforða og öðrum jarðvegsþáttum við skógrækt á SV-landi“.

Námsstyrkir

Landgræðsluskólinn úthlutaði tveimur nýjum námsstyrkjum á árinu. Meistaránámsstyrk hlaut Beatrice Dossah frá Gana, en hún hóf nám í umhverfis- og auðlindafræði við Háskóla Íslands í ágúst, og doktorsnámsstyrk hlaut Sumjidmaa Sainnemekh frá Mongólíu, sem hóf doktorsnám sitt við Landbúnaðarháskólann í september.

ENABLE

Frá árinu 2016 hefur Landgræðsluskólinn staðið að verkefninu ENABLE, ásamt fjórum evrópskum samstarfsaðilum, en verkefninu lauk á árinu. Í ENABLE var unnið að því að þróa

námsefni á háskólastigi um landgræðslu og sjálfbæra landnýtingu sem byggir á sjálfbærum viðskiptamódelum. Þann 14. febrúar var hleypt af stokkunum nýju netnámskeiði (Massive Open Online Course - MOOC) sem nefnist Business Model Innovation for Landscape Restoration. Þetta er annað netnámskeiðið sem ENABLE hópurinn hefur þróað. Nýja námskeiðið leiðir þátttakendur frá hugmyndum og skilgreiningum á áskorunum, til hönnunar og framkvæmdar nýs viðskiptamóðels sem leiðir til landbóta eða endurheimt vistkerfa. Haft er að leiðarljósi að aukin landgæði og heil vistkerfi stuðli að ávinningi fyrir samfélög og atvinnulíf, sem styður við velferð einstaklinga og samfélaga til framtíðar. Netnámskeiðin tvö eru opin öllum án endurgjalds á vef Coursera.org (sjá: www.coursera.org/learn/enable20 og www.coursera.org/learn/landscape-restoration-sustainable-development). Í lok árs 2019 höfðu um 4.600 manns víðsvegar að úr heiminum skráð sig í námskeiðin tvö. Í ENABLE voru einnig þróaðar fimm tilviksrannsóknir (case

study) til notkunar í háskólakennslu, sem nú eru aðgengilegar á vef miðstöðvar um tilviksrannsóknir hjá Rotterdam School of Management við Erasmus háskólann (www.rsm.nl/cdc/case-catalogue). Þar má nú finna kennsluefni um Hekluskógaverkefnið sem Landgræðsluskólinn vann. ENABLE hópurinn hannaði einnig nýjan rafrænan vettvang (www.4returns.earth) fyrir fólk sem vinnur að endurheimt og sjálfbærri landnýtingu með það að leiðarljósi að stuðla að ávinningi fyrir samfélög, atvinnulíf og náttúru. Á vefnum má t.d. finna frásagnir af fjölbreyttum landbótaverkefnum m.a. frá samstarfsstofnunum Landgræðsluskólans í Afríku og Mið-Asíu. ENABLE verkefnið var styrkt af Erasmus+ menntaáætlun Evrópusambandsins.

Fulltrúar Landgræðsluskólans tóku þátt í heimsráðstefnu Alþjóðlega vistheimtarfélagsins (Society for Ecological Restoration, SER) sem haldið var í Höfðaborg í Suður-Afríku í september. Auk þess veitti Landgræðsluskólinn 15 fyrrum nemum styrki til þátttöku í ráðstefnunni, þ.e. til



Í heimsókn hjá bónda í Kjós

Þeirra sem höfðu fengið erindi eða veggspjöld samþykkt af vísindanefnd ráðstefnuhaldaranna. Landgræðsluskólinn stóð fyrir málstofu undir yfirskriftinni Land restoration for improved livelihood in Africa: Challenges and opportunities, þar sem tveir fyrrum nemar héldu erindi ásamt tveimur fulltrúum samstarfsaðila skólans, þ.e. frá Makerere háskóla í Úganda og UNESCO.

Starfsfólk

Á árinu voru um fjögur stöðugildi hjá Landgræðsluskólanum. Katrín Björnsdóttir og Salome Hallfreðsdóttir létu af störfum um mitt ár en þær voru báðar í hlutastörfum. Í fullt starf kom í staðinn Brita Berglund, sem áður var gæðastjóri Lbhí en Brita hefur kennt við Landgræðsluskólann ásamt því að koma að starfinu á ýmsan annan hátt.

Auk þess starfa fjölmargir sérfræðingar við kennslu og leiðbeinslu við skólann. Sumarstarfsmaður hefur einnig starfað hjá skólanum undanfarin ár og sinnt nemendahópnum á meðan á dvöl hans í Gunnarsholti stendur, höfuðstöðvum Landgræðslunnar á Rangárvöllum.

Landgræðsluskólinn er með heimasíðu (www.unulrt.is) þar sem margvíslegar upplýsingar er að finna um starfsemi skólans og nýjustu fréttir eru birtar (á ensku). Landgræðsluskólinn er jafnframt á samfélagsmiðlunum Facebook og Twitter.

Frá stofnun skólans árið 2007, hafa útskrifast alls 139 sérfræðingar úr námi Landgræðsluskólans hér á landi, 67 konur og 72 karlar. Jafnframt hafa alls 124 sérfræðingar (55 konur og 69 karlar) tekið þátt í og útskrifast úr námskeiðum sem haldin hafa verið í samstarfslöndum Landgræðsluskólans.

Nemendur Landgræðsluskólans 2019	
Abdul-Basit I. Abdul-Rahman	Gana
Annett Mlenga	Malaví
Batbileg Bayaraa	Mongólía
Chimwemwe Lusekero Mwambungu	Malaví
Gertrude Akello	Úganda
Hamidu Abdulai	Gana
Haqrizobek Nurmamadov	Tajikistan
Hassane Yaye Abdou	Níger
Igor Taranov	Kirgistan
Jonibek Jumaev	Tadsikistan
Kamola Khalilova	Úsbekistan
Makatleho Mapita Morapeli	Lesótó
Mashekoe Thato Liemo Likoti	Lesótó
Meskerem Samuel Bedaso	Eþíópía
Ndapile Bwanausi	Malaví
Retselisitsoe Johannes Stephen	Lesótó
Richard Rubongoya	Úganda
Rosset Mujuni Natukunda	Úganda
Undrakhsetseg Tsogtbaatar	Mongólía
Wilhemina Asare	Gana
Yitbarek Gebremedhn Kihshen	Eþíópía

Rekstrar- og þjónustusvið

KRISTÍN SIEMSEN, SKRIFSTOFUSTJÓRI

Rekstrarskrifstofa annast fjármál, bókhald, launa-útreikninga, áætlanagerð, innheimtu og önnur tengd verkefni. Kynningar- og tölvumál heyra einnig undir rekstrarsvið.

Starfsmenn á rekstrarskrifstofu 2019 voru þessir:

- Theodóra Ragnarsdóttir, rekstrar- og fjármálastjóri.
- Kristín Siemsen, skrifstofustjóri rekstrarsviðs.
- Dagný Sigurðardóttir, gjaldkeri/innheimtufulltrúi.
- Sigríður Ása Guðmundsdóttir, bókari.
- Oddný Sólveig Jónsdóttir, þjónustufulltrúi (49%).
- Linda Sif Níelsdóttir, þjónustufulltrúi (50%).
- Rósa Björk Jónsdóttir, kynningarstjóri.
- Jófríður Leifsdóttir, aðstoðarmaður í rannsóknnum.

Tölvuþjónusta annast rekstur tölvukerfa og gagnaveitna.

Starfsmenn tölvuþjónustu 2019 voru þessir:

- Guðjón Helgi Þorvaldsson, kerfisstjóri.
- Þórir Freyr Flosason, tölvumaður.

Bókasafnið rekur þjónustu og útlánastarfsemi á þremur stöðum, Hvanneyri, Keldnaholti og Reykjum. Safnið er sérhæft á sviði náttúruvísinda, einkum búfræði, garðyrkju og umhverfisfræða.

Starfsmenn bókasafns 2019 voru þessir:

- Guðrún Þórðardóttir, bókasafnsfræðingur (70%).
- Sigrún Inga Birgisdóttir (30%), fram í maí.
- Elín Davíðsdóttir, bókaörður (30%), frá ágúst.

Rannsóknarstofur eru starfræktar á Hvanneyri og Keldnaholti vegna kennslu- og rannsóknaverkefna innan skólans. Á Keldnaholti eru starfræktar rannsóknastofur í jarðvegsfræði, sameindaerfðafræði og til mælinga á gróðurhúsalofttegundum.

Á Möðruvöllum í Hörgárdal er rannsóknastofa fyrir jarðræktarverkefni

Á Hvanneyri eru rannsóknastofur vegna kennslu og efnagreininga á fódri og gróðri.

Samanburðarsafn dýrabeina af íslenskum spendýrum, fuglum og fiskum er til hjá skólanum og er það staðsett á Keldnaholti. Í safninu eru rúmlega 250 spendýrasýni, 150 fuglasýni og 40 fiskisýni.

Hvanneyrarbúið ehf er alfarið í eigu skólans og rekur kúabú á Hvanneyri. Búreksturinn er grunn-ur fyrir mikilvæga þætti í kennslu og rannsóknum við stofnunina.

Tilraunaaðstaða

Á Hvanneyri er Jarðræktarmiðstöð LbhÍ fyrir jarðræktarrannsóknir og kennslu. Miðstöðin tók við hlutverki Korpu í jarðræktartilraunum en þar hefur starfsemi LbhÍ verið aflögð.

Á **Hesti í Borgarfirði** er tilraunabú Landbúnaðarháskóla Íslands í sauðfjárrækt. Þar fara fram kynbóta- og erfðarannsóknir, ásamt tilraunum í jarðrækt og meðferð og fóðrun sauðfjár. Jörðin hefur einnig verið nýtt til rannsókna í umhverfismálum m.a. varðandi endurheimt votlendis.

Á **Reykjum í Ölfusi** er fullkomið gróðurhús og þar fara fram tilraunir í ylrækt og uppeldi plantna.

Útiaðstaða er fyrir tilraunir í ræktun matjurta og garðplantna.

Á **Möðruvöllum** í Hörgárdal er aðstaða fyrir jarðræktartilraunir

Fjármál

THEODÓRA RAGNARSDÓTTIR, REKSTRARSTJÓRI

Niðurstaða ársreiknings Lbhí

	2019	2018
Tekjur		
Sértekjur	648.278.150	599.030.074
Aðrar sértekjur	57.767.900	35.616.378
Tekjur samtals	706.046.050	634.646.452
Gjöld		
Laun	916.995.657	824.586.038
Rekstrarkostnaður	736.469.921	652.852.120
Afskriftir eigna	23.949.144	20.133.391
Gjöld samtals	1.677.414.722	1.497.571.549
Gjöld umfram tekjur	-971.368.672	-862.925.097
Framlag ríkissjóðs	1.028.900.000	865.100.000
Framlag til afskrifta	23.949.144	20.133.391
Samtals	81.480.472	22.308.294
Afkoma ársins	81.480.472	22.308.294

Markaðs- og kynningarmál

RÓSA BJÖRK JÓNSDÓTTIR, KYNNINGARSTJÓRI

Kynningarstjóri starfar einn á sínu sviði en í góðri samvinnu við annað starfsfólk og nemendur. Kynningarstjóri er einnig markaðsstjóri og vefstjóri ásamt því að hafa umsjón með útgáfumálum skólans. Næsti yfirmaður kynningarstjóra er rektor.

Markaðsefni og auglýsingar

Í byrjun árs var verið að undirbúa bækling sem gerður var í samstarfi við JS Island. Á þeirra vegum kom ljósmyndari til að mynda nemendur við störf í Ásgarði og var hugmyndin að sýna almenna aðstöðu og nám við skólann. Vinnan gekk vel og fengum við bæklinginn sem var í stærð A4 í þríbroti. Einnig var hann gagnvirkur og hægt að nota snjallsíma til að skoða stutt myndband og sjá fleiri myndir. Bæklingurinn kom úr prentun í lok febrúar og var dreift á Háskóladeginum.

Áhersla var á að taka nýjar myndir úr starfi skólans og var kynningarstjóri mættur með myndavélina þegar verklegir tímar og spennandi verkefni voru unnin á öllum starfsstöðum.

Í mars var síðan hleypt af stað auglýsingaherferð sem byggð var á efni frá árinu áður en bætt við áherslu á náttúru- og umhverfismál sem og skipulagsmál. Auglýsingar voru keyrðar á samfélagsmiðlum, í blöðum og tímaritum, netmiðlum, útvarpi og sjónvarpi. Herferðin gekk vel og var sýnileg aukning í skráningu á háskólabrautir. Samvinna var við auglýsingastofuna Pipar TBWA og sáu þeir um birtingarplön og herferðina í samstarfi við kynningarstjóra.

Á haustmánuðum var einnig samþykkt ný stefna skólans til fimm ára en þar er lögð áhersla á að auka rannsóknir, nýsköpun og alþjóðlegt samstarf í því skyni að efla kennslu og innviði skólans. Skólinn

gegnir lykilhlutverki í þeim þáttum samfélagsins sem snúa að sjálfbærni, þróun landbúnaðar og nýtingu náttúruauðlinda auk, skipulags, umhverfis- og loftslagsmála sem og samfélagsins og efnahagslífsins. Stefnan var gefin út á prenti og einnig birt á heimasíðu skólans.

Samkvæmt fjölmiðlaskýrslu Creditinfo fyrir árið 2019 voru 389 fréttuumfallanir á árinu sem skiptust í um helming sem birtist á netmiðlum, þriðjungur á prentmiðlum og rest á ljósvakamiðlum eða sérvefjum. Heildarfjöldi er nánast jafn við árið áður. Í samanburði við aðra háskóla erum við í fimmta sæti af átta alls og er talsverður munur frá fjórða sæti yfir í það fimmta.

Kynningar

Að venju er mikil áhersla á kynningarstarf í kringum Háskóladaginn en hann var að þessu sinni haldinn 2. mars. Lbhí var með pláss á neðri hæð háskólatorgs HÍ. Komu þar nemendur og starfsfólk sem kynntu skólann og námið fyrir gestum og gangandi. Gerðir voru nýir rúllustandar fyrir hverja háskólabraut og var bæklingum dreift og myndband sýnt á skjá. Vel gekk að kynna námið og var töluverð aðsókn til okkar og fólk áhugasamt. Lögð var áhersla á að kynna áherslur skólans á sjálfbærni, hagsæld og að hann sérhæfi sig á sviði verndunar, viðhalds og nýtingar náttúru Íslands í víðum skilningi.

Eftir Háskóladaginn fara háskólarnir saman í framhaldsskóla á landsbyggðinni og voru að þessu sinni heimsóttir Fjölbrotarskólar Suðurnesja, Suðurlands, Vesturlands og Vestmannaeyja. Menntaskólinn á Akureyri og Verkmennaskólinn á Akureyri ásamt Menntaskólanum á Egilsstöðum. Kynningar gengu almennt vel fyrir sig þó talað væri

um að eitthvað væri minna um að nemendur væru að nýta sér að koma og fá upplýsingar um skólana og nám en áður.

Í ár var Mín Framtíð, Íslandsmót iðn- og verkgreina haldin í Laugardalshöll dagana 14.-16. mars. Nemendur Lbhí kepptu í skrudgarðyrkju og blómaskreytingum ásamt því að kynnt var nám í búfræði, garðyrkjuframleiðslu og skógtækni. Sýningin og keppnin stóð í þrjá daga og var elstu bekkjum grunnskóla á höfuðborgarsvæðinu boðið að koma og kynnst námi í verk- og iðngreinum á Íslandi. Á síðasta degi var svo opinn dagur fyrir almenning sem lauk með verðlaunaafhendingu. Keppnin gekk vel fyrir sig og var margt um manninn og mikið að sjá. Okkar nemendur kepptu í skrudgarðyrkju og blómaskreytingum. Sigurvegari í skrudgarðyrkju var Arnar Þór Hjaltason, í öðru sæti Svandís Böðvarsdóttir og deildu þriðja sætinu þeir Árni Rúnarsson og Benedikt Örvar Smáráson. Í blómaskreytingum sigraði Tinna Bjarnadóttir, í öðru sæti Hanna Heiður Bjarnadóttir og í þriðja Stella Guðnadóttir.

Sameiginlegur skóladagur allra skólastiga í Borgarbyggð var haldinn 30. mars í Hjálmakletti í Borgarnesi og var það skemmtilegur og vel sóttur viðburður. Við það tilefni var endurnýjaður samstarfssamningur milli Menntaskóla Borgarfjarðar og Lbhí. Sá samningur felur í sér að nemendur geti byrjað í MB og klárað svo sameiginlega gráðu í búfræði eða á garðyrkjubrautum og stúdentspróf. Þá tekur nemendi tvö ár í MB á náttúrufræðibraut og tvö ár í búfræði á Hvanneyri eða garðyrkjufögum á Reykjum. Nemandi lýkur þá námi sem stúdent og búfræðingur/garðyrkjufræðingur

Í apríl var haldin starfamessa á Selfossi þar sem kynnt voru náms og atvinnuöguleikar í iðn-, verk og tæknigreinum á Suðurlandi. Lbhí kynnti nám sérstaklega á sviði garðyrkjuframleiðslu, skógtækni, blómaskreytinga og skrudgarðyrkju sem kennd er á starfsstöð skólans á Reykjum í Ölfusi. Kynningin

var haldin í Hamri nýju verknámshúsi FSu og voru nemendur 9. og 10. bekkja grunnskóla á Suðurlandi sérstaklega boðnir ásamt því að opið var fyrir almenning í lok dags. Margir áhugasamir litu við og þótti dagurinn/viðburðurinn takast vel.

Viðburðir

Sumarhátíð á Reykjum og Skeifudagurinn á Hvanneyri voru haldin hátíðleg að venju að viðstöddu fjölmenni á Sumardaginn fyrsta. Á Reykjum var haldið uppá 80 ára afmæli menntunar í garðyrkju og dagskráin vegleg að því tilefni. Forseti Íslands, Guðni Th. Jóhannesson veitti Grétari J. Unnsteinssyni, fyrrverandi skólastjóra Garðyrkuskóla ríkisins



heiðursverðlaun garðyrkjunnar. Hvatningarverðlaun hlaut Jóhann Thorarensen og verknámsstaður ársins Garðheimar. Dagurinn tókst vel til og var hægt að skoða byggingar skólans jafnframt afrakstri vetrarins hjá nemendum ásamt því að geta keypt ferskt grænmeti á staðnum.

Skeifudagurinn á Mið-Fossum gekk vel og Morgunblaðsskeifuna hlaut Guðjón Örn Sigurðsson frá Skollagróf.

Í lok maí hittust skólastjórnendur leik-, grunn og háskóla á Hvanneyri og endurnýjuðu samstarfssamning sín á milli. Samningurinn felur m.a. í sér heimsóknir, samvinnu og samstarf milli skólanna.

Í byrjun júní var brautskráning skólans haldin í Hjálmakletti í Borgarnesi og var dagurinn hátíðlegur og skemmtilegur.

Um miðjan júlí var haldin Hvanneyrarhátíð en í ár var mikið afmælisár þar sem 130 ár voru frá því að fyrsti nemandi hóf búnaðarfræðslu á Hvanneyri, 70 ár frá brautskráningu fyrstu kandidata úr framhaldsdeild og 15 ár frá stofnun Landbúnaðarháskóla Íslands í núverandi mynd. Við það tilefni var fyrrverandi skólameisturum boðið að taka við táknrænni gjöf frá skólanum við setningu hátíðarinnar.

Í byrjun ágúst komu saman 100 stúlkur á Hvanneyri og nýttu húsakynni skólans fyrir rokkbúðir á vegum samtakanna Stelpur Rokka og er styrkt m.a. af Erasmus+. Búðirnar tókust mjög vel til og var áhersla var á jöfn tækifæri og aðgengi



jaðarhópa.

Um miðjan ágúst var haldið alþjóðlegt námskeið í skipulagsfræðum þar sem 20 nemendur frá 8 löndum dvöldu saman við vinnu með áherslu á að leysa vandamál vegna hækkunar sjávar af völdum hlýnandi loftslags. Að skipulagningu og framkvæmd komu Sigríður Kristjánsdóttir og Christian Schultze.

Á Reykjum var haldin ráðstefna um trjáklifur á Íslandi en það er hluti af verkefni undir stjórn Ágústu Erlingsdóttur um nám í trjáklifri (Arborist). Ráðstefnan var vel sótt og augljóslegur áhugi á faginu.

Vísindavaka var haldin í lok september og tókst mjög vel til. Kynntar voru rannsóknir við skólann og fengu gestir að skoða gömul og ný dýrabein og að einangra DNA úr jarðarberjum. Margir áhugasamir gestir lögðu leið sína í Laugardalshöllina og vakti viðburðurinn mikla athygli.

Undir lok árs heimsótti mennta- og menningarmálaráðherra, Lilja Alfreðsdóttir Hvanneyri og kynnti nýjar reglur um námslán fyrir nemendum ásamt því að skoða aðstöðu skólans á Hvanneyri og Mið-Fossum.



Rit Lbhí

RÓSA BJÖRK JÓNSDÓTTIR, KYNNINGARSTJÓRI

Rit Lbhí nr. 122 - **Gerlamengun í höfnum Faxaflóahafna. Niðurstöður vöktunar 2018**

Unnið fyrir stjórn Faxaflóahafna. Verkefnisstjóri Hlynur Óslarsson

Rit Lbhí nr. 121 - **Tooth wear of calf mandibles from the Icelandic ZooArch reference collection**

Höfundur: Albína Hulda Pálsdóttir

Rit Lbhí nr. 120 - **Áhrifaþættir á gæði lambakjöts**

Höfundar: Guðjón Þorkelsson, Emma Eypórsdóttir, Eypór Einarsson

Rit Lbhí nr. 119 - **Korntilraunir 2018**

Höfundar: Hrannar Smári Hilmarsson og Jónína Svavarsdóttir.

Rit Lbhí nr. 118 - **Á röngunni. Alvarlegir hnökrar á framkvæmd landnýtingarþáttar gæðastýringar í sauðfjarrækt**

Höfundur: Ólafur Arnalds.

Rit Lbhí nr. 117 - **Áhrif LED lýsingar og viðeigandi hitastillingar á vöxt, uppskeru og gæði gróðurhúsajarðarberja að vetri**

Höfundur: Christina Stadler.

Rit Lbhí nr. 116 - **Úttekt á öndunarferavandamálum í sauðfé**

Höfundar: Charlotta Oddsdóttir, Ólöf G. Sigurðardóttir og Sigrún Bjarnadóttir.

Rit Lbhí nr. 115 - **Lokaskýrsla til Framleiðnisjóðs vegna átaksverkefnis í byggækt á Íslandi árin 2013 -2018**

Höfundar: Hrannar Smári Hilmarsson, Magnus Göransson, Jónína Svavarsdóttir og Jón Hallsteinn Hallsson.

Rit Lbhí nr. 101 - **Tilraunir með gras- og smárayrki árin 2012 - 2018**

Höfundar: Guðni Þorvaldsson, Þóroddur Sveinsson og Jónatan Hermannsson 2019.

Ritaskrá starfsmanna - ritrýnt efni

CHRISTIAN SCHULTZE

Ritrýnt efni úr flokkum A2.1, A2.2, A2.3, A3.1, A3.2, A3.3, A4.1, A4.2, A4.3 og A5.1 í matskerfi opinberra háskóla

Arnalds, O., Oskarsson, H., Gudmundsson, J., Brink, S.H., Gísladóttir, F.O. 2016. Icelandic inland wetlands: *Characteristics and extent of draining*. Wetlands. <https://doi.org/10.1007/s13157-016-0784-1>

Leppänen, L., **Dagsson-Waldhauserova, P.**, et al., 2019. Uncertainty Estimation of Manual SWE Measurements: *Experiences from three HarmoSnow Field Campaigns*. In: Haberkorn, A. (Ed.), European Snow Booklet, 330-343, doi: :10.16904/envidat.59. <https://doi.org/110.16904/envidat.59>

Thorsteinsson, B., Johannesson, G.H., **Thorlacius, A.**, and Gudmundsson, Th. 2019 “Precipitation, Runoff and Nutrient Losses from Cultivated Histosols in Western Iceland.” *Icelandic Agricultural Sciences* 32 (2019): 61–74. <https://doi.org/10.16886/IAS.2019.06>.

Eiríksson, J.H., Sigurdsson, A., Johannesson, G. og **Eythorsdóttir, E.** 2019. Comparison of test-day and lactation models for genetic evaluations of Icelandic dairy cows for production traits and somatic cell score. *Icel. Agric. Sci.* 32, 31-41. <https://doi.org/10.16886/IAS.2019.04>

Eiríksson, J. H., Sigurdsson, A., Jóhannesson, G.og **Eythorsdóttir, E.** 2019. Genetic parameters for Icelandic dairy cows using a random regression test-day model. *Icel. Agric. Sci.* 32, 3-16. <https://doi.org/10.16886/IAS.2019.01>

Thorsteinsson, B., Johannesson G.H., **Thorlacius, A.** and Gudmundsson Th. 2019. Precipitation, runoff and nutrient losses from cultivated Histosols in western Iceland. *Icelandic Agricultural Sciences* 32, 61-74, <https://doi.org/10.16886/IAS.2019.06>

Jauhainen, J., Alm, J., Bjarnadóttir, B., Callesen, I., Christiansen, J. R., Clarke, N., Dalsgaard, L., He, H., Jordan, S., Kazanavičiūtė, V., Klemmedtsson, L., Lauren, A., Lazdins, A., Lehtonen, A., Lohila, A., Lupikis, A., Mander, Ü., Minkkinen, K., Kasimir, Å., Olsson, M., Ojanen, P., **Oskarsson, H.**, **Sigurdsson, B. D.**, Søgaard, G., Soosaar, K., Vesterdal, L., and Laiho, R., 2019. Greenhouse gas exchange data from drained organic forest soils – a review of current approaches and recommendations for future research. *Biogeosciences*, 16, 4687–4703, 2019. <https://doi.org/10.5194/bg-16-4687-2019>

Arnalds, O., Dagsson-Waldhauserová, P. and Brink, S., 2019. Sandauðnir, sandfok og ryk á Íslandi. II. Áfok og ryk. *Náttúrufræðingurinn* 89 (3-4). 132-145. <https://nmsi.is/author/alfheiduri/>

Delibes-Mateos, M., **Barrio, I.C.**, Barbosa, A.M., Martínez-Solano, I., FA, J.E., Ferreira, C.C. 2019. Rewilding and the risk of creating new, unwanted ecological interactions. In: Pettorelli, N., Durant, S.M., Du Toit, J.T. (eds.) Rewilding. Ecological Reviews series. *Cambridge University Press, Cambridge*: pp. 355-374. <https://doi.org/10.1017/9781108560962.017>

- Barrio, I.C.**, HIK, D.S. 2019. Herbivory in Arctic ecosystems. *Reference Module in Earth Systems and Environmental Sciences*. <https://doi.org/10.1016/B978-0-12-409548-9.11791-9>
- Pope, J. G., Bartolino, V., Kulatska, N., Bauer, B., Horbowy, J., Ribeiro, J. P., **Sturludottir, E.**, Thorpe, R. 2019. Comparing the steady state results of a range of multispecies models between and across geographical areas by the use of the jacobian matrix of yield on fishing mortality rate. *Fisheries research*, 209, 259-270. <https://doi.org/10.1016/j.fishres.2018.08.011>
- Natugonza, V., Ainsworth, C., **Sturludottir, E.**, Musinguzi, L., Ogotu-Ohwayo, R., Tomasson, T., Nyamweya, C., Stefansson, G. 2019. Ecosystem models of Lake Victoria (East Africa): Can Ecopath with Ecosim and Atlantis predict similar policy outcomes? *Journal of Great Lakes Research*, 45(6), 1260-1273. <https://doi.org/10.1016/j.jglr.2019.09.018>
- Johannesdottir, L., Gillc, J. A., Alves, J.A., **Brink, S. H.**, **Arnalds, O.**, Méndez, V., Gunnarsson, T. G., 2019. Interacting effects of agriculture and landscape on breeding wader populations. *Agriculture, Ecosystems and Environment* 272: 246–253. <https://doi.org/10.1016/j.agee.2018.11.024>
- Boy M, J-C. Acosta Navarro, **Olafur Arnalds**, and >58 more authors 2019. Interactions between the atmosphere, cryosphere, and ecosystems at northern high latitudes. *Atmos. Chem. Phys.*, 19, 2015–2061, 2019 <https://doi.org/10.5194/acp-19-2015-2019>.
- Fages, A., Hanghøj, K., Khan, N., Gaunitz, C., Seguin-Orlando, A., Leonardi, M.,..... **Hallsson. J. H.**,..... **Palsdottir, A. H.**, Orlando, L. 2019. Tracking Five Millennia of Horse Management with Extensive Ancient Genome Time Series. *Cell*, 177(6), 1419-1435.e31. <https://doi.org/10.1016/j.cell.2019.03.049>
- Ameen, C., Feuerborn, T. R., Brown, S. K., Linderholm, A.†, Hulme-Beaman, A., Lebrasseur, O., **Hallsson, J. H.**, **Palsdottir, A. H.**, Darwent, C. M. and Evin, A. 2019. Specialized sledge dogs accompanied Inuit dispersal across the North American Arctic. *Proceedings of the Royal Society B: Biological Sciences*, 286(1916), 20191929. <https://doi.org/10.1098/rspb.2019.1929>.
- Speed, J.D.M., Skjelbred, I.A., **Barrio, I.C.**, Martin, M.D., Berteaux, D., Bueno, C.G., Christie, K.S., Forbes, B.F., Forbey, J., Fortin, D., Grytnes, J.A., Hoset, K.S., Lecomte, N., Marteinsdóttir, B., Mosbacher, J.B., Pedersen, A.O., Ravolainen, V., Rees, E.C., Skarin, A., Sokolova, N., Thornhill, A.H., Tombre, I., Soininen, E.M. (2019) Trophic interactions and abiotic factors drive functional and phylogenetic structure of vertebrate herbivore communities across the Arctic tundra biome. *Ecography* <https://doi.org/10.1111/ecog.04347>
- Gillespie, M.A.K., Alfredsson, M., **Barrio, I.C.**, Bowden, J.J., Convey, P., Culler, L.E., Coulson, S.J., Krogh, P.H., Koltz, A.M., Koponen, S., Loboda, S., Marusik, Y., Sandström, J.P., Sikes, D.S., Hoye, T.T. 2019. *Status and trends of terrestrial arthropod abundance and diversity in the North Atlantic region of the Arctic*. AMBIO. <https://doi.org/10.1007/s13280-019-01162-5>
- Gillespie, M.A.K., Alfredsson, M., **Barrio, I.C.**, Bowden, J.J., Convey, P., Coulson, S.J., Culler, L.E., Dahl, M.T., Daly, K.M., Koponen, S., Loboda, S., Marusik, Y., Sandström, J.P., Sikes, D.S., Slowik, J., Hoye, T.T. 2019. Circumpolar terrestrial arthropod monitoring: *a review of ongoing activities, opportunities and challenges, with a focus on spiders*. AMBIO <https://doi.org/10.1007/s13280-019-01185-y>
- Rasmussen, J., **Gylfadottir, Th.**, Dhalam, N.R., Notaris, ChD. and Kättererd, T. 2019. Temporal fate of 15N and 14C leaf-fed to red and white clover in pure stand or mixture with

- grass – Implications for estimation of legume derived N in soil and companion species. *Soil Biology and Biochemistry*, 133: 60-71. <https://doi.org/10.1016/j.soilbio.2019.02.011>
- Jonge, C. D., Radujković D., **Sigurdsson, B. D.**, Weedon, J. T., Janssens, I., Peterse F. 2019. Lipid biomarker temperature proxy responds to abrupt shift in the bacterial community composition in geothermally heated soils. *Organic Geochemistry*, 137, 103897. <https://doi.org/10.1016/j.org-geochem.2019.07.006>
- Jauhainen, J., Alm J., Bjarnadóttir B., Callesen, I., Christiansen, J. R., Clarke, N., Dalsgaard, L., He, H., Jordan, S., Kazanavičiūtė, V., Klemmedtsson, L., Lauren, A., Lazdins, A., Lehtonen, A., Lohila, A., Lupikis, A., Mander, Ü., Minkinen, K., Kasimir, Å., Olsson, M., Ojanen, P., **Oskarsson, H., Sigurdsson, B. D.**, Sjøgaard, G., Soosaar, K., Vesterdal, L., and Laiho, R. 2019. Reviews and syntheses: Greenhouse gas exchange data from drained organic forest soils – a review of current approaches and recommendations for future research. *Biogeosciences*, 16 (23), 4687-4703. <https://doi.org/10.5194/bg-16-4687-2019>
- De Boeck, H. J., Bloor, J., Aerts, R., Bahn, M., Beier, C., Emmett, B., Estiarte, M., Grünzweig, J., Halbritter, A., Holub, P., Jentsch, A., Klem, K., Kreyling, J., Kroel-Dulay, G., Larsen, K. S., Milcu, A., Roy, J., **Sigurdsson, B. D.**, Smith, M., Sternberg, M., Vandvik, V., Wohlgemuth, T., Nijs, I., Knapp, A. 2019. Understanding ecosystems of the future will require more than realistic climate change experiments – a response to Korell et al. *Global Change Biology* 00:1-2. <https://doi.org/10.1111/gcb.14854>
- Parts, K., Tedersoo, L., Schindlbacher, A., **Sigurdsson, B. D.**, Leblans, N., Oddsdóttir, E., Borke, W., Ostonen, I. 2019. Acclimation of fine root systems to soil warming: comparison of an experimental setup and a natural soil temperature gradient. *Ecosystems* 22(3): 457-472. <https://doi.org/10.1007/s10021-018-0280-y>
- Rosenstock, N., Ellström, M., Oddsdóttir, E., **Sigurdsson, B. D.** & Wallander H. 2019. Carbon sequestration and community composition of ectomycorrhizal fungi across a geothermal warming gradient in an Icelandic spruce forest. *Fungal Ecology* 40: 32-42. <https://doi.org/10.1016/j.funeco.2018.05.010>
- Poepflau, C., Barre, P., Cecillion, L., Baudin, F., **Sigurdsson B. D.** 2019. Changes in the Rock-Eval signature of soil organic carbon upon extreme soil warming and chemical oxidation - A comparison. *Geoderma* 337: 181-190. <https://doi.org/10.1016/j.geoderma.2018.09.025>
- Marañón-Jiménez, S., Peñuelas, J., Richter, A., **Sigurdsson, B. D.**, Fuchslueger, L., Leblans, N. N. I., Janssens, I. A. 2019. Coupled carbon and nitrogen losses in response to seven years of chronic warming in subarctic soils. *Soil Biology and Biochemistry* 134: 152-161. <https://doi.org/10.1016/j.soilbio.2019.03.028>
- Dagsson-Waldhauserova, P.**, Renard, J.-B., Olafsson, H., Vignelles, D., Berthet, G., Verdier, N., Duverger, V. 2019. Vertical distribution of aerosols in dust storms during the Arctic winter. *Nature Scientific Reports* 6, 1-11. <https://doi.org/10.1038/s41598-019-51764-y>
- Boy, M., Thomson, E. S., Acosta Navarro, J.-C., Arnalds, O., Batchvarova, E., Bäck, J., Berninger, F., Bilde, M., Brasseur, Z., **Dagsson-Waldhauserova, P.**, Castarède, D., Dalirian, M., de Leeuw, G., Dragosics, M., Duplissy, E.-M., Duplissy, J., Ekman, A. M. L., Fang, K., Gallet, J.-C., Glasius, M., Gryning, S.-E., Grythe, H., Hansson, H.-C., Hansson, M., Isaksson, E., Iversen, T., Jonsdóttir, I., Kasurinen, V., Kirkevåg, A., Korhola, A., Krejci, R., Kristjánsson, J. E., Lappa-

- Iain, H. K., Lauri, A., Leppäranta, M., Lihavainen, H., Makkonen, R., Massling, A., Meinander, O., Nilsson, E. D., Olafsson, H., Pettersson, J. B. C., Prisle, N. L., Riipinen, I., Roldin, P., Ruppel, M., Salter, M., Sand, M., Seland, Ø., Seppä, H., Skov, H., Soares, J., Stohl, A., Ström, J., Svensson, J., Swietlicki, E., Tabakova, K., Thorsteinsson, T., Virkkula, A., Weyhenmeyer, G. A., Wu, Y., Zieger, P., and Kulmala, M. Interactions between the atmosphere, cryosphere and ecosystems at northern high latitudes. *Atmospheric Chemistry and Physics* 19, 733-815. <https://doi.org/10.5194/acp-19-2015-2019>
- Möller, R., **Dagsson-Waldhauserova, P.**, Möller, M., Kukla, P., Schneider, Ch., Gudmundsson, M.T. 2019. Persistent albedo reduction on southern Icelandic glaciers due to ashfall from the 2010 Eyjafjallajökull eruption. *Remote Sensing of Environment* 233, 111396. <https://doi.org/10.1016/j.rse.2019.111396>
- Fages, A., Hanghøj, K., Khan, N., Gaunitz, C., Seguin-Orlando, A., Leonardi, M., **Hallsson, J. H.**, **Pálsdóttir, A. H.**, Orlando, L. (2019). Tracking Five Millennia of Horse Management with Extensive Ancient Genome Time Series. *Cell*, 177(0), 1–17. <https://doi.org/10.1016/j.cell.2019.03.049>
- Nistelberger, H. M., **Pálsdóttir, A. H.**, Star, B., Leifsson, R., Gondek, A. T., Orlando, L., Barrett, J. H., **Hallsson, J. H.**, Boessenkool, S. Janúar 2019. Sexing Viking Age horses from burial and non-burial sites in Iceland using ancient DNA. *Journal of Archaeological Science*, 101, 115–122. <https://doi.org/10.1016/j.jas.2018.11.007>
- Pálsdóttir, A. H.**, Bläuer, A., Rannamäe, E., Boessenkool, S. og **Hallsson, J. H.** Október, 2019. Not a limitless resource: ethics and guidelines for destructive sampling of archaeofaunal remains. *Royal Society Open Science*, 6(10), 191059. <https://doi.org/10.1098/rsos.191059>
- Göransson, M., Hallsson, J. H.**, Lillemo, M., Orabi, J., Backes, G., Jahoor, A., Hermannsson, J., Jensen, J. D., Christerson, T., Tuvevsson, S., Gertsson, B., Reitan, L., Alsheikh, M., Bergersen, S., Aikasalo, R., Isolanti, M., Haikka, H., Manninen, O., Veteläinen, M., Jalli, M., Krusell, L., Hjortshøj, R. L., Eriksen, B., and Bengtsson, T. May 2019. Identification of ideal allele combinations for the adaptation of spring barley to Northern latitudes. *Frontiers in Plant Science*. <https://doi.org/10.3389/fpls.2019.00542>
- Kristjánssdóttir, S.** 2019. Roots of Urban Morphology. *ICONARP International Journal of Architecture & Planning* 7. <http://dx.doi.org/10.15320/ICONARP.2019.79>
- Göransson, M., Hallsson, J.H.**, Lillemo, M., Orabi, J., Backes, G., Jahoor, A., Hermannsson, J., Christerson, T., Tuvevsson, S., Gertsson, B., Reitan, L., Alsheikh, M., Aikasalo, R., Isolanti, M., Veteläinen, M., Jalli, M., Krusell, L., Hjortshøj, R.L., Eriksen, B., Bengtsson, T. 2019. Identification of ideal allele combinations for the adaptation of spring barley to Northern latitudes. *Frontiers in Plant Science* 10:542. <https://doi.org/10.3389/fpls.2019.00542>
- Hunziker, M., **Arnalds, O.**, Kuhn, N.J. 2019. Evaluating the carbon sequestration potential of volcanic soils in southern Iceland after birch afforestation. *Soil* 5:223-238.
- Arnalds, O.** 2019. Development of Perverse Environmental Subsidies for Sheep Production in Iceland. *Agricultural Sciences* 10, 1135-1151. <https://doi.org/10.4236/as.2019.109086>
- Pálsdóttir, A. H.** 2019. “The animal bones found in Vatnsvík, lake Þingvallavatn, Iceland”. Released: 2019-10-16. Open Context. <http://opencontext.org/projects/55c3110a-843f-445e-9de7-a8e529af038d>

- Palsdottir, A. H.**, Bläuer, A., Rannamäe, E., Boessenkool, S. og **Hallsson, J. H.** 2019. Not a limitless resource: ethics and guidelines for destructive sampling of archaeofaunal remains. *Royal Society Open Science*, 6(10), 191059. <https://doi.org/10.1098/rsos.191059>
- Nistelberger, H. M., **Palsdottir, A. H.**, Star, B., Leifsson, R., Gondek, A. T., Orlando, L., Barrett, J. H., **Hallsson, J. H.**, Boessenkool, S. 2019. Sexing Viking Age horses from burial and non-burial sites in Iceland using ancient DNA. *Journal of Archaeological Science*, 101, 115–122. <https://doi.org/10.1016/j.jas.2018.11.007>
- Arnalds, O.**, **Dagsson-Waldhauserová, P.** og **Brink, S. H.** 2019. Sandauðnir, sandfok, og ryk á Íslandi - II. Áfok og ryk. *Náttúrufræðingurinn* 89:132-145.
- Mulloy, T.A., **Barrio, I.C.**, Björnsdóttir, K., Jónsdóttir, I.S., Hik, D.S. 2019. Fertilizers mediate the short-term effects of sheep grazing in the Icelandic highlands. *Icelandic Agricultural Sciences* 32:75-85. <https://doi.org/10.16886/IAS.2019.07>
- Rheubottom, S.I., **Barrio, I.C.**, Kozlov, M.V., Alatalo, J.M., Andersson, T., Asmus, A., Baubin, C., Brearley, F.Q., Egelkraut, D., Ehrich, D., Gauthier, G., Jónsdóttir, I.S., Konieczka, S., Lévesque, E., Olofsson, J., Prévay, J., Slevan-Tremblay, G., Sokolov, A., Sokolova, N., Sokovnina, S., Speed, J.D.M., Suominen, O., Zverev, V., Hik, D.S. 2019. Hiding in the background: community-level patterns in invertebrate herbivory across the tundra biome. *Polar Biology* 42(10):1881-1897. <https://doi.org/10.1007/s00300-019-02568-3>
- Baba, A.S., **Barrio, I.C.**, Halldórsson, G. 2019. Effects of reduced water availability and insecticide on damage caused by cabbage root fly larvae. *Icelandic Agricultural Sciences* 32:17-20. <https://doi.org/10.16886/IAS.2019.02>
- Rouco, C., **Barrio, Ic**, Cirilli, F., Tortosa, F.S., Villafuerte, R. 2019. Supplementary food reduces home ranges of European wild rabbits in an intensive agricultural landscape. *Mammalian Biology* 95: 35-40. <https://doi.org/10.1016/j.mambio.2019.01.006>
- Hrafnkelsdóttir, B., **Sigurðsson, B. D.**, Oddsdóttir, E. S., Sverrisson, H. & Halldórsson, G. 2019. Winter survival of *Ceramia pisi* (Lepidoptera: Noctuidae) in Iceland. *Agricultural and Forest Entomology* 21(2): 219-226. <https://doi.org/10.1111/afe.12323>
- Nakashima, M. and **Dagsson-Waldhauserová, P.** 2019. A 60 Year Examination of Dust Day Activity and Its Contributing Factors From Ten Icelandic Weather Stations From 1950 to 2009. *Frontiers in Earth Science* 6, 245-252. DOI:10.3389/feart.2018.00245 <https://www.frontiersin.org/articles/10.3389/feart.2018.00245/full>
- Dordevic, D., Tomic, I., Sakan, S., Petrovic, S., Duricic-Milankovic, J., Finger, D., **Dagsson Waldhauserova, P.** 2019. Can volcanic dust suspended from surface soil and deserts of Iceland be transferred to Central Balkan similarly to African dust (Sahara)? *Frontiers in Earth Science* 7, 142-154. <https://doi.org/10.3389/feart.2019.00142>
- Urupina, D., Lasne, J., Romanias, M.N., Thiery, V., **Dagsson-Waldhauserova, P.**, Thevenet, F. 2019. Uptake and surface chemistry of SO₂ on natural volcanic dusts. *Atmospheric Environment* 217, 116942. <https://doi.org/10.1016/j.atmosenv.2019.116942>
- Dagsson-Waldhauserova, P.** and Meinander, O. 2019. Editorial: Atmosphere—Cryosphere Interaction in the Arctic, at High Latitudes and Mountains With Focus on Transport, Deposition, and Effects of Dust, Black Carbon, and Other Aerosols. *Frontiers in Earth Science* 7, 337. <https://doi.org/10.3389/feart.2019.00337>

- Arnalds, O.**, Þorarinsdóttir E. F. og **Gísladóttir, F. O.** 2019. Sandauðnir, sandfok, og ryk á Íslandi - I. Sandar og fok. *Náttúrufræðingurinn* 89:35-47.
- Lucas, G., Ólafsson, G., **Pálsdóttir, A. H.** & Skarphedinnsson, I. 2019. From fisherman's cottage to summerhouse towards an archaeology of poverty and affluence in early twentieth century Iceland. *Archaeologia Islandica*, 13, 95–132.
- Nickovic, S., **Dagsson-Waldhauserova P. and Arnalds, O.** 2019. SDS process in high latitudes of the Northern Hemisphere. In: *WMO Airborne Dust Bulletin 3/2019*, [Terradellas, E., Zhang, X.Y., Sealy, A., Nickovic, S., & Baklanov, A. (Eds.)] WMO, Geneva, Switzerland, ISBN 2520-2936.
- Dagsson-Waldhauserova, P.** 2019. High Latitude Dust (HLD) sources and pathways in Polar Regions - Antarctica and the Arctic, The EGU General Assembly 2019, Austria, 7-12.4.2019, <https://meetingorganizer.copernicus.org/EGU2019/EGU2019-8574.pdf>
- Sveinsson T.** 2019. Plant species covers in sown grass fields on Icelandic dairy farms. Í *Grassland Science in Europe*, vol. 24 – Improving sown grasslands through breeding and management, 200-202

Sjóðir á vegum skólans

RAGNHEIÐUR I. ÞÓRARINSDÓTTIR

Blikastaðasjóður

Hlutverk sjóðsins er að styrkja nemendur sem lokið hafa háskólanámi frá Landbúnaðarháskóla Íslands til framhaldsnáms erlendis eða til rannsókna í landbúnaðarvísindum eftir því sem stjórn sjóðsins ákveður. Einnig er stjórn sjóðsins heimilt að verðlauna nemendur Landbúnaðarháskólans fyrir framúrskarandi árangur á burtfararprófi.

Árið 2019 hlaut Katrín Björnsdóttir styrk úr sjóðnum vegna doktorsnáms.



Framfarasjóður Ingibjargar Guðmundsdóttur og Þorvaldar Guðmundssonar í Síld og fisk.

Tilgangur sjóðsins er að styrkja nemendur Landbúnaðarháskóla Íslands (LbhÍ) til framhaldsmenntunar (náms til meistara- og doktorsgráðu) og til að styrkja rannsóknir nemenda á fagsviði LbhÍ. Við úthlutun styrkja er fyrst og fremst horft til námsárangurs nemandans og mikilvægi námsverkefnis hans fyrir viðkomandi fræðasvið. Einnig er horft til frumkvæðis og virkni umsækjenda í félagsstörfum og samfélagsverkefnum.

Árið 2019 hlaut Karen Björg Gestsdóttir styrk úr sjóðnum vegna meistaranáms í búvísindum.

Minningarsjóður Hjartar Snorrasonar og Ragnheiðar Torfadóttur

Sjóðurinn var stofnaður til minningar um Hjört Snorrason og Ragnheiði Torfadóttur, skólastjóra hjón á Hvanneyri, af sonum þeirra á 75 ára afmæli Hvanneyrarskólans.

Árið 2019 hlaut Gabriela María Reginsdóttir styrk vegna góðs árangurs í námsdvöl.

Starfsfólk

KRISTÍN SIEMSEN, SKRIFSTOFUSTJÓRI

Nafn	Starfsheiti
Albína Hulda Pálsdóttir	Sérfræðingur
Arngrímur Thorlacius	Dósent
Ágústa Erlingsdóttir	Námsbrautarstjóri skróðgarðyrkjubrautar
Álfheiður B Marinósdóttir	Kennslustjóri
Álfheiður Sverrisdóttir	Deildarfulltrúi
Ása Lovísa Aradóttir	Prófessor
Berglind Orradóttir	Aðstoðarforstöðumaður Landgræðsluskóla
Birna Kristín Baldursdóttir	Lektor, námsbrautarstjóri búvísindabrautar
Bjarni Diðrik Sigurðsson	Prófessor
Björgvin Örn Eggertsson	Námsbrautarstjóri skógar og náttúrubrautar
Björn Þorsteinsson	Prófessor
Brita Kristina Berglund	Sérfræðingur
Börkur Halldór Bl Hrafnkelsson	Rannsóknamaður
Christian Schultze	Rannsókn- og alþjóðafulltrúi
Christina Maria Stadler	Lektor
Dagný Sigurðardóttir	Gjaldkeri
Edda Þorvaldsdóttir	Kennari
Elías Hilmarsson	Matráður
Elías Óskarsson	Umsjónarmaður gróðurhúsa
Elín Davíðsdóttir	Starfsmaður bús
Emma Eyþórsdóttir	Dósent
Erla Sturludóttir	Lektor
Eyjólfur Kristinn Örnólfsson	Sérfræðingur
Fanney Ósk Gísladóttir	Lektor
Guðjón Helgi Þorvaldsson	Kerfisstjóri
Guðni Þorgrímur Þorvaldsson	Prófessor
Guðríður Helgadóttir	Forstöðumaður starfs- og endurmenntunardeildar
Guðrún Lárusdóttir	Endurmenntunarstjóri
Guðrún Þórðardóttir	Bókasafnsfræðingur
Gunnar Reynisson	Aðjúkt
Gunnar Örn Kárason	Kennari
Hafdís Hanna Ægisdóttir	Forstöðumaður Landgræðsluskóla
Hafdís Ósk Jónsdóttir	Ræstítæknir
Halldóra Traustadóttir	Skrifstofustjóri Landgræðsluskólans
Haukur Þórðarson	Kennari
Heiðrún Sigurðardóttir	Doktorsnemi
Helena Guttormsdóttir	Lektor

Nafn	Starfsheiti
Hinrik Þór Sigurðsson	Verkefnastjóri
Hlynur Óskarsson	Dósent
Hrannar Smári Hilmarsson	Tilraunastjóri
Ingólfur Guðnason	Námsbrautarstjóri Garðyrkjuframleiðslubrautar
Isabel Pilar Catalan Barrio	Dósent
Jófríður Leifsdóttir	Rannsóknamaður
Jóhanna M Kristjánsdóttir	Ræstitæknir
Jóhannes Kristjánsson	Kennari
Jóhannes Sveinbjörnsson	Dósent
Jón Guðmundsson	Lektor
Jón Hallsteinn Hallsson	Prófessor
Jón Kristófer Arnarson	Kennari
Jónína Sigríður Þorláksdóttir	Doktorsnemi
Jónína Svavarsdóttir	Sérfræðingur
Kristín Pétursdóttir	Lektor, námsbrautarstjóri Umhverfisskipulagsbrautar
Kristín Siemsen	Skrifstofustjóri rekstrarsviðs
Kristín Theodóra Ragnarsdóttir	Fjármálastjóri
Linda Sif Nielsdóttir	Skólafulltrúi
Logi Sigurðsson	Bústjóri Hesti
Magnus Göransson	Sérfræðingur
Margrét Ágústa Jónsdóttir	Deildarfulltrúi
María Svavarsdóttir	Sérfræðingur
Már Guðmundsson	Umsjónarmaður útisvæða
Oddný Sólveig Jónsdóttir	Skólafulltrúi
Ólafur Gestur Arnalds	Prófessor
Ólöf Ósk Guðmundsdóttir	Námsbrautarstjóri Búfræðibrautar
Pavla Dagsson Waldhauserová	Rannsóknarmaður
Páll Sigurðsson	Doktorsnemi
Pétur Jónsson	Rekstrarstjóri fasteigna
Ragnheiður I Þórarinsdóttir	Rektor
Ragnhildur Helga Jónsdóttir	Aðjúnt, brautarstjóri náttúru- og umhverfisbrautar
Rósa Björk Jónsdóttir	Kynningarstjóri
Samson Bjarnar Harðarson	Lektor
Sigmundur Helgi Brink	Aðjúnt
Sigríður Ása Guðmundsdóttir	Bókari
Sigríður Kristjánsdóttir	Dósent
Símon Arnar Pálsson	Umstjónarmaður fasteigna
Snorri Baldursson	Deildarforseti Auðlinda-og umhverfisdeildar
Steinunn Garðarsdóttir	Sérfræðingur
Svala Sigurgeirsdóttir	Deildarfulltrúi
Svava Brynja Bjarnadóttir	Ræstitæknir
Úlfur Óskarsson	Lektor
Þorbjörg Helga Sigurðadóttir	Aðstoðarmaður í rannsóknum
Þorkell Þórðarson	Starfsmaður bús

Nafn	Starfsheiti
Póranna Jónsdóttir	Mannauðs-og gæðastjóri
Þórey Ólöf Gylfadóttir	Lektor
Þórir Freyr Flosason	Tölvumaður
Póroddur Sveinsson	Lektor
Þórunn Edda Bjarnadóttir	Deildarfulltrúi
Pröstur Þórsson	Sumarstarf útistörf

Til þeirra sem hættu störfum á árinu vegna aldurs eða hurfu til annarra starfa;
bestu þakkir fyrir samstarfið og gangi ykkur allt í haginn á nýjum vettvangi.

Brautskráning Lbhí 2019

RAGNHEIÐUR I. ÞÓRARINSDÓTTIR, REKTOR

Kæru kándídatar, búfræðingar, starfsfólk og aðrir góðir gestir.

Fyrir hönd Landbúnaðarháskóla Íslands býð ég ykkur öll hjartanlega velkomin til þessarar brautskráningarháttíðar 2019 og óskaykkur öllum innilega til hamingju með daginn. Og kæru kándídatar og búfræðingar, til hamingju með árangurinn og áfangann sem staðfestist með afhendingu prófskrifteina hér í dag.

Árið 2019 er mikið afmælisár hjá skólanum. Það eru 15 ár frá stofnun Landbúnaðarháskóla Íslands og skólinn því að slíta barnsskónum og verða fullvaxta. Að undanfögnu hefur verið unnið mikið starf við að móta nýja stefnu skólans til næstu fimm ára og stefnt að því að hún verði formlega samþykkt í þessum mánuði, en hún er þegar farin að setja mark sitt á starfsemina. Ég mun stikla á stóru varðandi stefnu skólans í ræðu minni en fyrst vil ég nefna að það eru fleiri merk tímamót í starfi skólans þetta árið.

Sumardaginn fyrsta var haldið upp á 80 ára afmæli garðyrkjumenntunar á Reykjum í Ölfusi sem er ein af starfsstöðvum skólans. Þangað kom eins og undanfarin mörg ár margmenni að fagna með okkur og er talið að aldrei fyrr hafi jafn margir gestir heimsótt Reyki. Að Reykjum er nú unnið að ýmsum endurbótum, en í sumar er verið að endurbyggja aðalskálann þar og þá hefur Minjastofnun veitt styrk til að hefja vinnu við endurbætur á sumarbústað Jónasar frá Hriflu sem stendur á skólalóðinni. Þá er unnið að því að styrkja enn frekar rannsóknir og nýsköpun í garðyrkju og skógfræði.

Í júlíbyrjun verður haldið upp á 130 ára afmæli skólastarfs á Hvanneyri, en Búnaðarskóli á Hvanneyri var stofnaður árið 1889. Þar er einnig

unnið að ýmsum verkefnum, uppbyggingu á aðstöðu og eflingu rannsókna og þróunar, m.a. á sviði jarðræktar, bótækni og umhverfisskipulags.

Á starfsstöð skólans á Keldnaholti hafa iðnaðarmenn unnið hörðum höndum að því að endurbyggja nýja skrifstofuálmú á 1. hæð og ýmsar endurbætur verið gerðar innan- og utanhúss. Landgræðsluskólinn og meistaranám í skipulagsfræði eru til húsa þar og nemendum hefur farið fjölgandi.

Sú uppbygging sem á sér stað á öllum starfsstöðvum skólans mun leggja grunn að þeirri sókn sem framundan er hjá skólanum að efla fræðslustarfsemi til nemenda skólans sem og almennings og stórauka rannsókna- og þróunarstarf.

Í því sambandi er skemmtilegt að nefna að nýstofnaður doktorssjóður skólans hefur nýlega lokið fyrstu úthlutun og bætast þá tveir nýir doktorsnemendur í hópinn. Auk þess hefur tveimur nýjum lektorum verið boðið starf við skólann.

En nú að stefnunni.

Landbúnaðarháskóli Íslands er að setja fram nýja stefnu til fimm ára, 2019-2024, þar sem áhersla er lögð á að stórauka rannsóknir, nýsköpun og alþjóðlegt samstarf í því skyni að efla kennslu og innviði skólans. Áhersla verður lögð á sjálfbærni, fjölgun vísindamanna við skólann sem og fjölgun nemenda á öllum skólastigum og á að allar einingar skólans myndi eina heild þannig að nemendur skólans hafi möguleika á að nýta sér aukna breidd í námsframboði og að innviðir skólans til rannsókna, nýsköpunar og kennslu nýtist sem best til verðmætasköpunar og aukinnar samkeppnishæfni.

Landbúnaðarháskóli Íslands gegnir lykilhlutverki í þeim þáttum samfélagsins sem snúa að

Þróun landbúnaðar, nýtingu náttúruauðlinda, skipulagsmála, umhverfis- og loftslagsmála sem og samfélagsins og efnahagslífsins í heild. Hlutverk skólans er því afar víðfeðmt og gríðarlega mikilvægt. Það snertir grundvallarskilyrði lífs okkar á jörðinni og varðar fæðuöryggi, aðgengi að heilnæmu andrúmslofti, hreinu vatni og orku, sem aftur byggir á fjölbreytileika vistkerfa og jafnvægi þeirra í náttúrunni. Á undanförunum misserum hefur orðið mikil vitundarvakning á þessum sviðum og flestir farnir að átta sig á því að aðgerða er þörf. Sívaxandi einkaneysla og línulegir framleiðsluhættir þar sem úrgangur hrannast upp í náttúrunni eru farin að valda sýnilegum neikvæðum breytingum í umhverfinu um víða veröld. Kallað er eftir nýju skipulagi og nýjum hugmyndum er varða umgengni um auðlindir, landnýtingu og þróun byggða jafnt í þéttbýli sem dreifbýli. Þörf er á nýjum lausnum þar sem hugað er að hringrás framleiðsluþátta með sjálfbærni að leiðarljósi, umhverfisvænni flutningi á vörum og fólki, um leið og minni neysla muni þykja sjálfsgöð og jákvæð.

Starfsemi Landbúnaðarháskóla Íslands snertir öll 17 sjálfbærnimarkmið Sameinuðu þjóðanna að engu undanskyldu. Stefna skólans styður vel við markmið ríkisstjórnarinnar um sjálfbæra þróun, loftslagsmarkmið, ósnortin víðerni og verndun náttúru og lífs. Landbúnaðarháskólinn gegnir mikilvægu hlutverki við að skapa og miðla tækniþekkingu til að bregðast við hnattrænum áskorunum sem og að tryggja samfélagslegan stöðugleika, hagsæld og lífsgæði til framtíðar. Brýnt er að Landbúnaðarháskólinn mennti og þjálfí nemendur sína og starfsfólk til að taka þátt í þeirri þróun og uppbyggingu sem framundan er með nýjum áherslum og öflugum rannsóknar- og nýsköpunarstarfi.

Stefna Landbúnaðarháskóla Íslands leggur áherslu á samráð og samvinnu við atvinnulíf, sveitarfélög, opinberar stofnanir og stjórnvöld um uppbyggingu

innviða, byggðaþróun og önnur sameiginleg málefni. Með auknu rannsóknar- og nýsköpunarstarfi mun tækniþekking eflast og innviðir skólans styrkjast. Jafnframt mun starfsmenntanáám skólans styrkjast og stefnt er að því að skilgreina starfsmenntanámið sem aðfaranám fyrir háskólanám. Þá verður lögð áhersla á innra og ytra starf skólans með fjölgun starfsmanna og nemenda og með því að ná fram samlegðaráhrifum með aukinni samvinnu og góðu samstarfi við hagaðila og kynningu á starfsemi skólans í samfélaginu.

Landbúnaðarháskóli Íslands mun á næstu árum leggja höfuðáherslu á að efla rannsóknir og alþjóðastarf og samþætta rannsóknir, nýsköpun og kennslu. Þannig mun skólinn best þjóna því hlutverki að skapa og miðla þekkingu á sviði sjálfbærrar nýtingar auðlinda, umhverfis, skipulags og matvælaframleiðslu á norðurslóðum.

Ég vil þakka starfsmönnum og nemendum skólans fyrir sérstaklega ánægjulega samvinnu ekki síst í stefnumótunarvinnunni. Þá vil ég færa hollvinum, styrktaraðilum og öðrum velunnurum skólans þakkir.

En nú að ykkur kærur kandiðatar og búfræðingar Útskrift markar stór tímamót, þá er verið að uppskera eins og til hefur verið sáð. Ákveðnum áfanga hefur verið náð og hægt að ákveða hvert halda skal næst. Það er jafnan gleðilegt að ljúka ákveðnum verkefnum og geta byrjað á nýjum ævintýrum. Oftar en ekki er það þó tregablandin tilfinning að kveðja þá vini, kennara og aðra samfylgdarmenn sem maður hefur átt í svo nánú samstarfi við um árabíl. Sumir munu eflaust vita hvert halda skal næst, meðan aðrir eru óvissir.

Um leið og ég óska ykkur til hamingju með að hafa náð því markmiði að útskrifast frá Landbúnaðarháskóla Íslands vil ég segja nokkur orð um að setja sér markmið almennt í lífinu.

Það er ávallt talið gott að maður setji sér markmið. Fæstir myndu skrifa undir það að maður eigi alls ekki að setja sér markmið. Á lífsleiðinni

hefur maður sjálfur setið mörg námskeið þar sem markmiðssetning var sett fram sem eitt lyklatríðið. Það kom því á óvart þegar ég sat námskeið í skapandi skrifum fyrir nokkrum árum hjá rithöfundinum Þorvaldi Þorsteinssyni heitnum að hann setti fram þá kenningu að það gæti verið varasamt að láta lífið stjórnast um of af fyrirfram settum markmiðum. Hann gekk svo langt að segja að maður ætti bara alls ekki að setja sér markmið. Um þetta sköpuðust miklar umræður og ekki voru allir á eitt sáttir. Ég vil setja þetta fram hér ykkur til íhugunar.

Kenning Þorvaldar að minnsta kosti eins og ég túlkaði hana og tók hana til mín byggði á því að maður mætti ekki missa sjónar á því að njóta ferðarinnar. Í lífinu kemur oft eitthvað óvænt upp á sem maður hafði ekki séð fyrir. Það getur falið í sér ógnanir jafnt sem tækifæri, enda nátengt hvort öðru. Þannig getur ógnun oft falið í sér ný tækifæri. Maður getur því þurft að sveigja af leið og kannski endar maður á allt öðrum stað en maður ætlaði sér í upphafi. Og rökstuðningur Þorvaldar var að það þyrfti ekki að vera slæm niðurstaða. Jafnframt rökstuddi hann mál sitt með því að það væri ekki óalgengt að fólk spyrði sjálft sig þegar það loksins hafði náð markmiði sínu afhverju það hafði sett sér það í upphafi.

Að sjálfsögðu er gott að setja sér markmið hverju sinni, og auðvitað ber manni að klára þau verkefni sem maður byrjar á. En á sama tíma er gott að halda þeirri spurningu á lofti hverju maður fórnar í staðinn

með því að ríghalda í það sem maður hafði einhvern tímann talið sér og/eða öðrum fyrir bestu.

Við lifum í síbreytilegum heimi aðstæðna og þurfum að vera tilbúin að sveigja af leið og leyfa okkur að fá nýja sýn á hlutina.

Að njóta ferðarinnar, hafa gaman af lífinu og því starfi sem maður velur sér og hafa jafnan opinn huga fyrir nýjum hugmyndum og sveigjanleika og þor til breytinga er það veganesti sem ég mun halda á lofti gagnvart starfsmönnum og nemendum við innleiðingu nýrrar stefnu Landbúnaðarháskóla Íslands. Og það sama veganesti vil ég gefa ykkur. Starfið er stór hluti aflífi manns og það er lykilforsenda að velja eitthvað sem maður hefur gaman af. Þá er næsta víst að maður verði góður í því líka og að það muni veita manni ánægju.

Kæru kandiðatar og búfræðingar

Ég er glöð yfir því að þið settuð ykkur markmið um að ljúka námi frá Landbúnaðarháskóla Íslands. Og ég samgleðst ykkur innilega hér í dag þar sem staðfest er með formlegum hætti að þið náðuð ykkar markmiðum með öllum þeim fórnum sem til þyrfti. Ég hlakka til að fylgjast með ykkur í framtíðinni.

Hjartanlegar hamingjuóskir! Dagurinn er ykkar! Framtíðin er ykkar! Gangi ykkur vel með næstu viðfangsefni sem þið veljið ykkur og umfram allt – Njótið ferðarinnar.

Hjálmaklettur, Borgarnesi, 1. júní 2019.

Útskriftarhópur Lbhí 2019



